

# マイ・ホスピタル

2011.4  
28

## お腹に大きな傷跡を残さない!

ふくくうきょう  
腹腔鏡手術でラクに安全に確実に...

無料

### 知る識るニッポン! “お江”のふるさと『滋賀』

イムス探検隊  
佐原中央病院

あるき  
小橋賢児のひとり歩記



イムスヘルシークッキング

### 春爛漫! 菜の花と桜で おでかけレシピ



マイ・ホスピタル Vol.28 2011.4月号 (第28号) 発行:株式会社アイセルネットワークス 〒100-0005 東京都千代田区丸の内1-6-2 新丸の内センタービルディング11F ☎03-5220-5400

# P-1 PREMIUM -ONE-

PROUD  
TOWER  
プラウドタワー武蔵浦和  
マークス  
新発表



公共、商・住一体の駅前複合再開発エリア・第1街区。  
「プラウドタワー武蔵浦和マークス」デビュー。

□「武蔵浦和」駅西口より武蔵浦和駅第1街区を望むイラスト

JR埼京線・武蔵野線「武蔵浦和」駅徒歩2分  
UR都市機構による武蔵浦和駅第1街区第一種市街地再開発事業  
[ペDESTリアンデッキで駅と直結]

## 資料請求(会員募集)受付開始!

(入会金・会費無料)  
※会員になられた皆様には、当プロジェクトの最新情報をいち早くお知らせ致します。

2011年4月 予約制  
プロジェクト発表会開催予定

都心直結の「埼京線」と  
「武蔵野線」の2路線利用。

- JR埼京線・武蔵野線「武蔵浦和」駅より
  - 「池袋」駅へ...18分 「新宿」駅へ...23分  
JR埼京線快速利用 JR埼京線快速利用
  - 「東京」駅へ...26分  
JR埼京線通勤快速利用、「赤羽」駅でJR宇都宮線に乗り換え、「上野」駅でJR京浜東北線快速に乗り換え
  - JR埼京線は始発電車や通勤快速を利用可能。
  - 通勤時の始発電車9本、通勤快速13本  
※平日(南行/新宿・大崎方面)朝6時~9時台
- ※各駅への所要時間は日中平常時のもので乗り換え・待ち時間は含まれておりません。また時間帯により異なります。  
※1 開通予定時期については、諸事情により変更となる場合がございます。



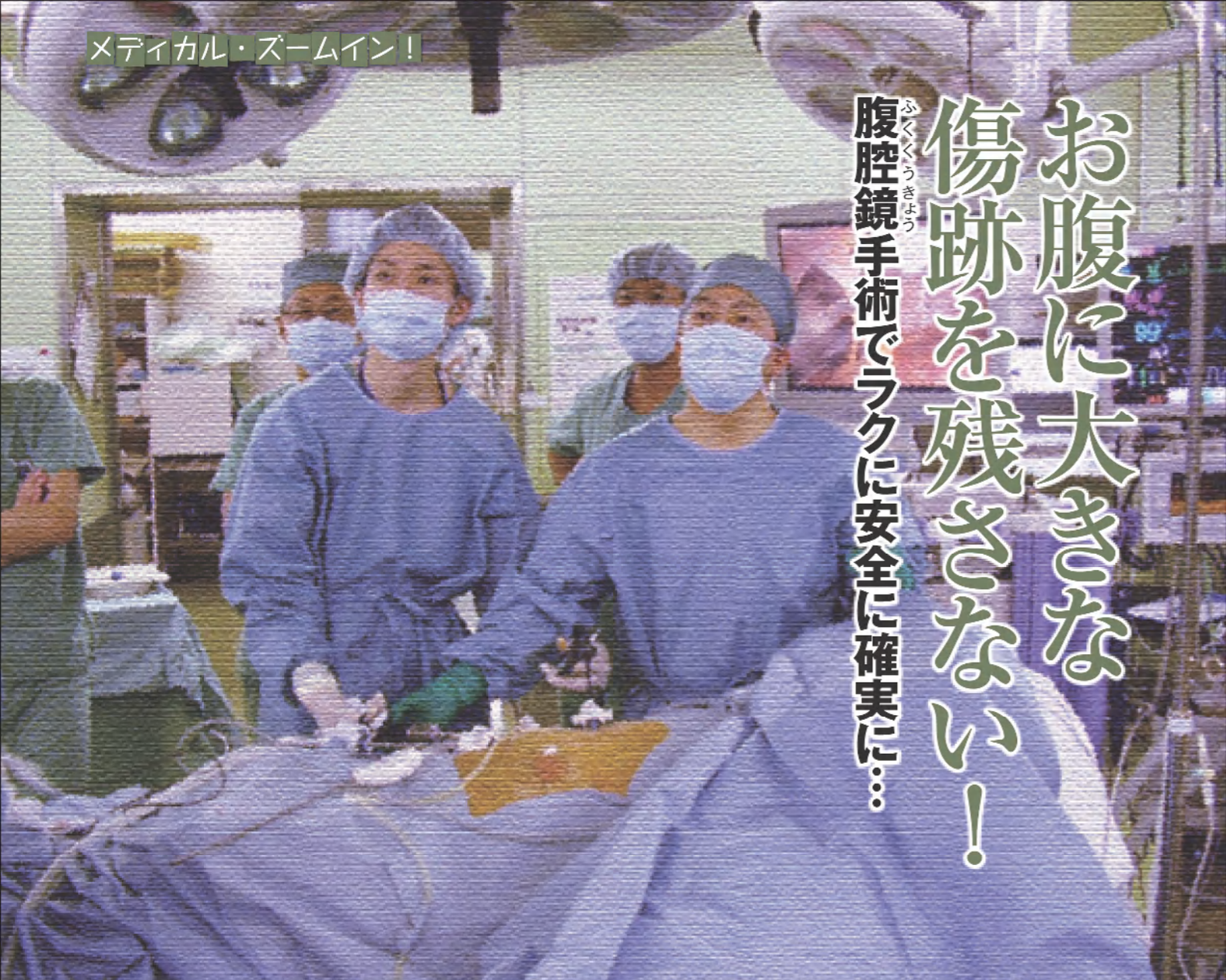
内廊下設計	全戸ワイドスパン設計
スケルトン・インフィル工法	制振構造

お問い合わせは「プラウドタワー武蔵浦和マークス」プロジェクト準備室  
0120-077-783 営業時間/10:00~18:00 (水曜定休)

野村不動産

予告広告 ※本広告を行うまでの間は、予約・契約の受付、申込順位の確保に係る行為は一切できません。予めご了承ください。□販売予定時期/平成23年4月下旬

■「プラウドタワー武蔵浦和マークス」予告物件概要 ●所在地/埼玉県さいたま市南区別所七丁目236番(地番) ●交通/JR埼京線・武蔵野線「武蔵浦和」駅徒歩2分 ※ペDESTリアンデッキ(平成24年度末完成予定)を利用した徒歩分となります。 ●用途地域/商業地域 ●敷地面積/4,465.04㎡ ※敷地の一部(約32㎡)に区分地上権が設定される予定があります。 ●建築確認番号/第H22計認建築さいたま00023号(平成22年9月9日付) ●建築面積/3,113.69㎡(建築確認申請面積) ●延べ床面積/39,882.68㎡(建築確認申請面積) ●構造/規模/鉄筋コンクリート造(一部鉄骨造)地上28階/地下1階建(建築確認申請上は地上29階/地下1階建) ●総戸数/309戸(地権者住戸29戸及び地権者優先分譲住戸含む、他に店舗16区画) ●予定販売戸数/未定 ●予定販売価格/未定 ●間取り/2LDK~4LDK ●専有面積/53.47㎡~82.56㎡ ●バルコニー面積/9.58㎡~24.37㎡ ●管理費等/未定 ●管理形態/区分所有 ●管理組合/区分所有者全員に管理組合を結成していただき、運営・管理業務は管理会社に委託(予定) ●引渡予定時期/平成25年3月下旬 ●売主/野村不動産株式会社 国土交通大臣(11)第1370号・(社)不動産協会会員・(社)首都圏不動産公正取引協議会加盟、本社:東京都新宿区西新宿1-26-2新宿野村ビル ●施工/戸田建設株式会社 関東支店 ●施行主/独立行政法人都市再生機構 ●販売予定時期/平成23年4月下旬 ※本物件は一括して販売するか、分割するか未定です。販売戸数等は本広告時点に表示させていただきます。なお、記載の専有面積等は全戸に対してのものです。 ※掲載のイラストは計画段階の図面を基に武蔵浦和駅第1街区(先I区(平成24年度末完成予定)/後I区(平成27年度末完成予定))を描いたもので、変更になる場合があります。また、諸事情により完成予定時期は変更になる場合があります。



ラパロオペ(腹腔鏡手術)の様了

# お腹に大きな傷跡を残さない!

## 腹腔鏡手術でラクに安全に確実に……

近年、「低侵襲」医療が注目を集めています。この聞き慣れない「低侵襲」とは、従来のような手術ではなく、体への負担を極力少なくする治療法のこと。痛みや発熱・出血を少なくし、入院期間の短縮、早期の社会復帰を可能にするのが「低侵襲」医療です。

そんな「低侵襲」医療のひとつが、腹腔鏡手術。当初は胆のう摘出手術が主でしたが、いまでは胃、腸、脾臓、腎臓……など腹部の病気に広く適用されています。

フランス留学中に腹腔鏡手術のエキスパートとして訓練を受けて帰国され、現在、板橋中央総合病院の外科で活躍中の黒崎哲也先生にお話を伺いました。

**「お腹を切り開かない手術」!**

——腹腔鏡手術ってどんな手術でしょう?

黒崎 「腹腔」は、内臓の収まっているお腹の中、「鏡」はカメラを意味し、つまりお腹の中をカメラで見ながら手術をすることです。まずお腹に小さな孔(あな)を開け、炭酸ガスを入れてお腹を膨らませ、そこに超小型のCCDカメラを挿入し、ほかに複数の孔をお腹に開けて手術器具を入れて、カメラからの映像をモニターで見ながら手術

をする、というもので、今では器具も進歩していて、とても小型化していますから、カメラや器具の挿入のために開ける孔も、直径5ミリから大きくて3センチくらい、傷口も小さいですよ。

——孔はどれくらい開けるんですか?

黒崎 カメラを入れる孔を1つと器具を入れる孔が2つ、これが基本ですが、補助として数箇



気腹バルブの3本のアクセスポートに挿入した手術器具

## 《ルート66(アメリカ中西部)本編》20年の夢が実現するまで

【前号の続き】北海道に暮らす、車いすの不良オヤジ・C.A.P.(キャップ:46歳)と、世界を旅する自由人/作家の高橋歩(38歳)さん。このふたりが、ルート66を旅するという話を聞いて、僕はすぐさま、この旅の様子を映画にしようと思った。

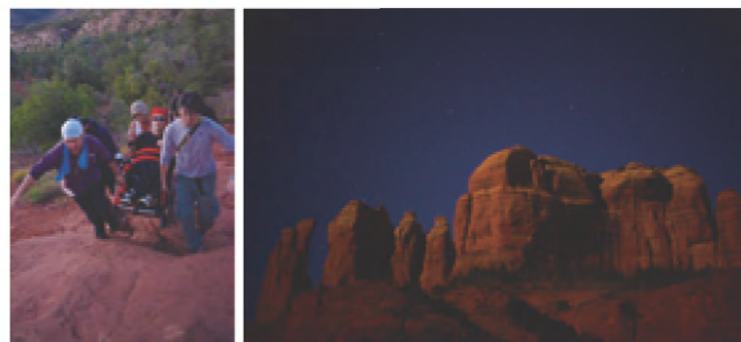
若い頃から、アメリカとバイクを愛し続けていたC.A.P.は26歳のときに交通事故で下半身と左腕が不自由に。

「一度でいいから、ハーレーでR66を走りたいかった」。約20年間、一日の大半を、自宅のベッドで過ごす生活を続けながら、悶々とした日々を送っていたC.A.P.

C.A.P.と、C.A.P.のお母さまと娘さん二人、歩さんの仲間たち、僕と撮影スタッフ、20代から70代まで総勢15名という凸凹大所帯。キャンピングカーとハーレーで、「ルート66」4・2000kmを走り抜けたドキュメント・ロードムービーです!

### 次々起こる不思議なこと

走り始めて3日目快晴。ネイティブアメリカンの聖地、セドナに着くと、なんと今日は500年に一度!の惑星配列で、さらに満月。カテドラルロックの丘で、「満月のセレモニー」が開催されるという。みんなで車いす



やっとたどりついたセドナの頂上には満月のセレモニーが待っていた

を交代で担ぎ、ハアハア言いながら40分かけてカテドラルロックを登り切ると、すでに辺りは夕暮れがせまり、ちょうど満月が上がり始めました。これには、みんな感動。エネルギーをわけてもらったことを実感しました。

4日目快晴。グランドキャニオンでは、オレンジ色の袈裟を着た二人のお坊さんが、いきなりC.A.P.に話しかけてきました。

「悪いカルマはここで終わり。今度はあなたが人のためになることをしなさい」仲間が通訳すると、突然泣き出すC.A.P.とC.A.P.のお母さま。あとで、調べるとこの方はスリランカの大僧正でした。

5日目。セリグマンという町で、ルート66やハーレーのグッズを売っている店を何軒かハシゴしていると、

本物のハーレー軍団に遭遇。C.A.P.の夢を叶えるべく、仲間がダメ元でC.A.P.をハーレーに乗せてくれと頼みました。最初は泣いていたハーレーオヤジも、C.A.P.の出立ち(ルート66のバンダナ、胸にバッジ、サングラス)を見るなり、即OK



本物のハーレー軍団と遭遇



「悪いカルマはここで終わりだ」とスリランカの大僧正

サイン。ハーレーオヤジの後ろにまたがったC.A.P.は、ブウォン、ブウォンとエンジン音に、大粒の涙。それを見たハーレーオヤジ軍団や、その奥さんたちまで泣き出して……。それを見た仲間たちも泣き出し……。カメラ越しに見ていた僕まで涙……。ルート66の上で30人以上の大人たちが一斉に泣いていたのでした。

このように、まるで脚本のようにいろいろな出来事がおこる、不思議なロードトリップでした。映画はもうすぐ完成。5月から、「高橋歩トークショー & 映画試写会」の全国キャラバンを計画しています。ぜひ、みなさんも観てくださいね。

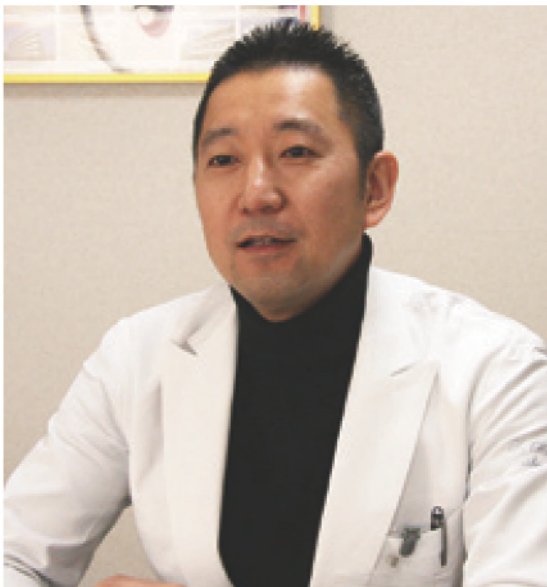
BOOKS  
**DON'T STOP!**  
 監修:PLAY EARTH  
 文:高橋歩  
 発行/発売:A-Works  
 定価:1,470円(税込)  
 ISBN978-4-902256-33-8

MOVIE  
**DON'T STOP!**  
 監督:小橋賢児  
 プロデューサー:三木 裕明  
<http://www.dontstop.jp/>

人生は止まったら終わりだ。車椅子に乗る不良オヤジと、ハチャメチャ家族と、アホな仲間たち……。キャンピングカーとハーレーに乗って、アメリカ大陸横断の旅へ。



小橋 賢児(こはしけんじ)  
 1979年8月19日生まれ、東京都出身。代表作はNHK連続テレビ小説「ちゅらさん」の上村文也 役。  
 88年、「パオパオチャンネル」でデビュー。以後、数々のドラマや映画、舞台に出演するも、2007年、語学留学を目的に渡米。帰国後はファッションブランドのPV監督やDJ、イベントプロデューサーなど俳優という枠を超えマルチに活動。本作品によって初長編映画監督デビュー。 <http://www.kenji-kobashi.com/>



日本外科学会専門医・日本消化器外科学会認定医  
日本消化器病学会専門医・日本消化器内視鏡学会専門医  
日本大腸肛門病学会専門医・EITS 消化器腹腔鏡手術エキスパート  
ELK クリニカルアドバイザー、日本内視鏡外科技術認定医  
板橋中央総合病院  
くろさき てるや  
**黒崎 哲也** 医師

所追加することもあります。最近では「単孔式」といって、1つの孔で手術をすべて行う方式もあります。

——炭酸ガスを入れるんですよね。

**黒崎** ええ。お腹の中は皮膚も内臓も密着しあっています。内臓を撮影したり、器具を操作するためのスペースが必要なので、炭酸ガスでお腹を膨らませます。

——なぜ炭酸ガスなんですか？

**黒崎** 炭酸ガスは体内に残っても吸収されますし、害がありません。これが酸素ですと、電気メスを使うとき発火する危険があります。

ります。

——腹腔鏡手術ってどんな疾患に…？

**黒崎** 世界で初めての手術は、1987年にフランスで行われた胆のう摘出手術でしたが、その後、さまざまな病気に対応してきています。胃、大腸、腎臓、脾臓、小腸、ソケイヘルニア…、ほとんどの内臓が治療対象になっています。

——健康保険は適用されているんですか？

**黒崎** 日本には1990年に導入され、1992年に胆のう摘出手術が健康保険の対象となり、

病院でもそうですが、通常の開腹手術もできる医師が、腹腔鏡手術を行います。どの方法が患者さまに一番適した治療法かを判断して、提案します。

### 腹腔鏡手術には高度な技術が必要！

——高度な技術が必要といいますが？

**黒崎** 直接目で見、手で触れるのではなく、モニターを通しての手術ですから、器具を自分の手と同じように操作するために、十分なトレーニングが必要です。導入されてからまだ20年ほどの手術法ですが、器具や技術は日進月歩でどんどん新しく開発されています。初めの頃は、お腹の孔も5センチほどでしたが、今では5ミリ、3センチの孔になっていますし、先ほど出ました「単孔式」などは、おへそのところの孔1つですべて手術をします。また、カメラも器具も小型化・高性能化が進んでいます。

——情報入手法だけでは済まないんでしょう？

**黒崎** そうです。取り寄せて自

分で操作して確かめたり、出かけていって教えを請う、良いとなればマスターする…、追いつくのも大変です(笑)。

——先生から提案することも…

**黒崎** ありますね。こうしたらもっとスムーズに動くとか、安全だとか、医療機器メーカーに改善や改良を提案します。

——先生が腹腔鏡手術と出会ったのは？

**黒崎** 1999年のフランス留学の時です。患者さまの負担をどうしたら少なくできるか、ということを考えていたものから、新しい手術法にのめり込みました。早速エキスパートとしての訓練を受け、フランス人や外国の医師に指導をしていました。

——今でもトレーニングを？

**黒崎** もちろん！ 修行に終わりはありません(笑)。

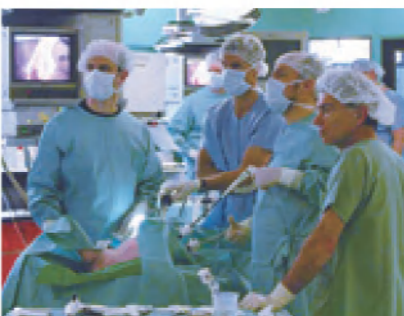
### 病院選びの基準はトレーニング…

——トレーニングは個人的に？

**黒崎** それもありますが、腹腔鏡手術を行う病院は、組織的に



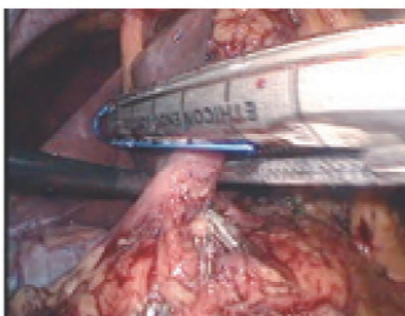
フランス留学中、エキスパート\*としてフランス人医師を指導  
(\*http://www.eits.fr/experts/index.php?spec=digestive)



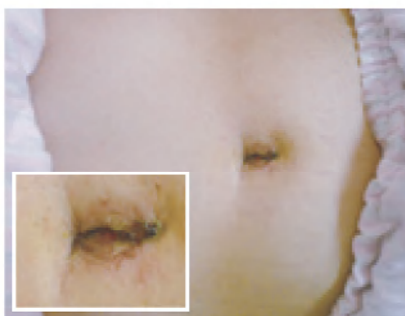
トレーニングラボでフランス人医師を指導  
(黒崎先生撮影)



ラパロオベ(腹腔鏡手術)の様子



腹腔鏡下手術の実際(胃を出さずの十二指腸を切り離しているところ)



単孔式大腸癌切除手術。手術後のおへその傷跡。きずはこの1つだけ。



トレーニングボックスで器具の操作を訓練中

今では腹腔鏡手術は、ほとんどが健康保険対象となっています。

### 小さな孔から患部を直接手術する！

——どんなメリットがあるのでしょうか？

**黒崎** 今までの開腹手術との違いは、お腹を大きく切らないこと。内臓は体の奥にあるので、開腹手術では皮膚や筋肉を切り開いていって、目的の臓器の手術をします。でも、腹腔鏡手術では、直接目的の臓器を手術するので、患者さまの負担は格段に少なくなります。

——傷は最小限の「低侵襲」ですね。

**黒崎** はい。目的の箇所以外はほとんど傷つけない、だから出血も少なく、手術後は腸管が腸壁にくっつく(癒着すること)が少なく、また何よりも傷跡が小さいのが良いですね。そのため、術後の回復が早く、入院期間が短縮され、早期の社会復帰が可能です。

——それは大きなメリットですね。

トレーニングをすることが絶対必要です。決して簡単な手術法ではなく、高度に訓練された高い技術が必要です。

——トレーニングではどんなことを？

**黒崎** ボックストレーニングでは、器具の基本的な操作を訓練します。若い医師には、器具の扱いになれ、自分の体の一部になるまで徹底的にトレーニングします。アニマルトレーニングでは、豚のお腹を使って実際の手術と同じことをして、臨床的に訓練します。手術には助手から参加し、手術を理解してから術者として手術を受け持ちます。さらには、私も含めたベテラン医師の再教育や新技術の習得、新開発の器具の操作など、日頃からたえずトレーニングをして技術力の向上を図っています。

——こちらの病院でも…

**黒崎** ええ。個人の努力任せにせず、病院の医療技術向上の環境としてシステム化しています。腹腔鏡手術も今はかなり普及してきていますが、病院を選ぶときは、ぜひ、こうしたトレーニング

**黒崎** はい。腹腔鏡手術では、お腹の内部で開腹手術と同じことをします。手術1年後の経過も開腹手術とほとんど同じです。安全・安心な「切らない手術」です。

——ほかにどんなメリットが…

**黒崎** 傷が小さいので術後、麻酔が切れたあとの痛みが少なくていいですね。それに、カメラの画像をモニターで拡大できますから、安全・確実に精密な手術ができます。

——デメリットはありますか？

**黒崎** 手術時間が短縮できていない点です。大きく開いて処置するのと比べると、手術を行うスペースが限られるため高度な技術が必要です。時には、従来の開腹手術に切り替える必要もあるなど、限界はあります。

——すべて、腹腔鏡手術ではできない？

**黒崎** ええ。一部の進行がんや、複雑な症状の疾患では、やはり開腹手術が良い、という場合があります。何が何でも腹腔鏡手術というわけにはいきません。

——その判断は？

**黒崎** 専門医が判断します。当人は常々、日常生活の延長線上で入院・治療生活を送っていただきたいと考えています。それにはいかに楽で辛くなく、そしてできるだけ早く元の日常生活に戻ってもらうことが重要です。それを可能にする「道具」の1つが腹腔鏡手術です。お腹の手術が必要になったときは、ぜひこのことを思い出しただけだき、ご相談いただければと思います。

——なるほど。お話、ありがとうございました。



医療法人社団 明芳会 板橋中央総合病院  
〒174-0051 東京都板橋区小豆沢2-12-7  
TEL. 03-3967-1181 http://www.ims.gr.jp/itabashi/hp/

北総の小江戸といわれる水郷のまち「佐原」にある佐原中央病院は、利根川の河川敷緑地に面したロケーションで、6階上からの眺めは壮観です。スタッフ専用の保育室を設置したり、産休育休に理解があるなど、働きやすい職場だと思いました。

### 充実のリハビリテーション科

医師を中心に、理学療法士(PT)、作業療法士(OT)、言語聴覚士(ST)、看護師、介護福祉士ほか、様々なスタッフが連携をとり、患者さまに合ったリハビリテーションを提供しています。



理学療法(PT):歩行能力向上の訓練



言語聴覚療法(ST):失語障害の訓練



作業療法(OT):利き手の交換訓練



医療相談室



4人部屋



個室



探検隊長から…



### チームワークで「顔の見える連携」を展開中です

看護部長 **大川 静子**

当院は、外部からは、まだ療養型の病院と思われる節がありますが、リハビリテーション病棟も充実し、リハビリ型の病院を目指しています。また、スタッフはチームワークが良く、他の医療機関との「顔の見える連携」にみんなで取り組んでいます。患者さま、ご家族さまのためになることももちろん、関係者からの評判もとても良いものとなっています。



### 保育室は大歓迎！すでに予約しています

リハビリテーション科 理学療法士 **高山 直紀**

僕が所属しているリハビリテーション科は、課長以外はすべて20代という若いスタッフです。スタッフ同士で脳卒中などの講習会・勉強会によく行きます。これから結婚・育児という人も多く、僕自身も3月に待望の第一子が生まれました。安心して働けるので、専用保育室ができることはとてもうれしいです。現場と相談して育休も考えています。



### 患者さま一人ひとりに合わせたリハビリを考えています

リハビリテーション科 作業療法士 **白川 衣織**

私は昨年入社したばかりで、先輩に頼ってばかりの状態です。入社したての頃は、他の職場の方とどう関わればいいのかかわからず、悩んだことも多かったです。でも、スタッフ同士の年齢が近いので、相談しやすい環境があったことはラッキーでした。今年は後輩が入ってくるので、まわりの様子も見渡しながら仕事して行きたいと思っています。



### 出産が原因で退職する人はほとんどいません

臨床検査技師 **山本 志麻**

私自身、7カ月前に半年間ほど産休育休をとりました。当院は復帰しやすい体制がとられていると思います。私の息子(1歳)も、今は市の保育園に預かってもらっていますが、専用の保育室ができれば、利用したいと思っています。当院で働いている方はクチコミで入った方が多く、働きやすい環境があると認識されているのでしょうか。



### 地域の方のニーズに応えるように院内を調整

医療相談室 社会福祉士 **山下 裕子**

医療相談室のスタッフ4名は、患者さまの希望、ご家族さまの要望に応えるよう、日々努力しています。普段から他の病院の相談員ともコミュニケーションをとっています。また、地域の方の要望に沿えるよう、院内の関係各所を調整・説明する、いわば「かけはし」となるようがんばっています。



医療法人社団 明芳会 佐原中央病院  
〒287-0001 千葉県香取市佐原口2121-1  
Tel. 0478-55-1113 http://www.ims.gr.jp/sawarachuou/

# 患者さまにあったリハビリテーションを提供 佐原中央病院

突撃!! スーム探検隊



開放的な空間、約500㎡の広さを誇るリハビリテーション室



ゆったりとした待合ホール



佐原中央病院は、緑豊かな「水と歴史の街」佐原(香取市)にあり、回復期リハビリテーション病棟、特殊疾患病棟、療養病棟の3棟からなっています。約500㎡もの広さを誇るリ

ハビリテーション室を持つ回復期リハビリテーション病棟(53床)は、脳血管疾患や大腿骨骨折・外科手術後の廃用症候群など、急性期の治療を終えられた患者さまの寝たきり予防・日常生活動作の改善・在宅復帰を目的としたリハビリを集中的に行う病棟です。入院時から自宅退院に向けプログラムを立て、医師・看護師・理学療法士・作業療法士・言語聴覚士・医療ソーシャルワーカーなどがチームを組んで、患者さまご家族さまと話し合いながら、退院に向けて支援しています。

また、多方面からご要望が強かった特殊疾患病棟(58床)は、重度の意識障害や神経難病などの患者さまを受入れさせていただいており、療養病棟(50床)では一般病院退院後、なお継続して治療を必要とする患者さまに、質の高い、医療・看護・介護を提供しています。

近年は通所リハビリテーションの人気も高く、広いリハビリテーション室も常に賑わっている状態です。

**3月に専用保育室がオープン!**

3月22日には、当院スタッフ専用の保育所がオープンします。もともと寮として借りていたマンションの一室を利用したもので、1年365日、24時間対応の施設です。定員は9名ですが、一時預かりが可能なので、持ちのスタッフにとっては、とても便利な施設です。

**医療連携「顔の見える連携」を展開**

佐原中央病院は、地域福祉、地域医療機関と密着した医療、看護、介護を目指しており、医療連携として「顔の見える連携」を展開。近隣の病院スタッフを当院に招いて、当院の医師、看護師、医療相談室のスタッフと「顔を合わせて」意見交換会を行っています。

一度顔合わせをしていると、その後は電話一本で話を通じるので、近隣の病院関係者からの評判もとても良いものとなっています。

かわいいラップアレンジ  
菜の花ロールサンド

カロリー  
187 kcal  
(1人)

塩分  
1.2g  
(1人)

菜の花は、栄養価がトップクラスのおすすめ春野菜。カルシウムはほうれん草の3倍、鉄分はニラの4倍、ビタミンCはほうれん草の約2倍といわれています。菜の花は、ちょっと苦味がありますが、ポテトサラダ風に仕上げることで、茎もシャキシャキとおいしく食することができます。

菜の花の選び方

つぼみがしまり、花が開いていないもの。茎が太く、切り口がみずみずしい中まで鮮やかな緑色のものを選びましょう。中が白っぽくなっているものは鮮度が落ちています。



POINT  
ジャガイモのつぶし加減は、お好みでペースト状に。ジャガイモは、メークイン以外の男爵、北あかりなどを使う

作り方

- ① 菜の花は、花と茎に分け、花は1分、茎は3分、塩ゆでしておく
- ② ジャガイモは、皮ごと4つ切で鍋に入れ、水を50ccと塩少々ふり、フタをする。最初は強火で沸騰したら弱火におとし、やわらかくなるまで蒸し煮する
- ③ ②の皮をむき、フォークやマッシャーで粗くつぶし、Aで調味し、①の茎を混ぜる
- ④ マヨネーズやマスタードを塗った食パンをラップの上に広げ、③を置き、ラップごとロール状にしていく。端は、キャラメル包みにして留め、形なじむまで置いておく
- ⑤ ④をラップの上から斜めに2つに切り、箸で中心に穴をあけ、②の菜の花を差し込む

巻き方

具材を手前1センチほどにおく  
巻き終わったらラップの端をねじって、閉じたつなぎ目を下にして形をなじませる



材料(2人分)

- 菜の花..... 50g
- ジャガイモ..... 100g (小1個) (メークイン以外)
- 水..... 50cc
- 塩..... 少々
- マヨネーズ..... 大さじ1
- 粒マスタード..... 小さじ1
- しょうゆ..... 少々
- 塩、コショウ..... 各少々
- 食パン..... 3枚 (耳なしサンドイッチ用)
- マヨネーズ..... 適量 (お好みでマスタード)

読者プレゼント! 日本リビングフード協会 体験セミナー



Living Foodは「生きている食べ物」を意味し、牛の野菜や果物だけでなく、酵母や菌が生きた味噌や醤油、納豆なども多用し、動物性食品、化学調味料、小麦粉、砂糖、卵などは使用しません。酵素を殺さないため、加熱は48度以下に抑えますが、様々な手法で既存の料理に優るとも劣らぬ味と食感を引き出しています。

2時間 通常¥4,000 (内容:リビングフード講義1時間、リビングフード料理デモンstrーション1時間、試食、質疑応答、レシピ付) 開催場所は日時によって異なります。  
日本リビングフード協会 代表 いたう ゆき  
〒106-0032 東京都港区六本木7-6-18-302 TEL. & FAX.:03-3467-3955



福島ななえ先生  
リビングフードインストラクター  
日本リビングフード協会  
LIVEggie'sたまがわ校主宰



POINT

いっしょに、よくかき混ぜる(泡立て器の小さなモノを使うと便利)

今回のテーマ

# 春爛漫! 菜の花と桜でおでかけレシピ

どろニッコでひびき花咲かせましょう。

桜もちの香り、お花見スイーツ  
桜のパンナコッタ

カロリー  
74 kcal  
(1人)

塩分  
0.6g  
(1人)

パンナコッタは、イタリアのスイーツで生クリームをたっぷり使ったゼリーです。今回はカロリーを控え、常温でもとけないように、寒天を使い和風に仕上げました。桜の花や葉の塩漬は、保存も利き、突然のお客さまへの華やかな演出にも役立ちます。

作り方

- ① 桜花の塩漬は、塩を軽く落とし、水の中でしばらく塩出しする。葉は、塩抜きしないまま、みじん切りにしておく
- ② Aを鍋に入れ、しばらく水となじませ、よく混ぜる。葉のみじん切りを加えて中火にし、沸騰したら2~3分そのまま煮る
- ③ ②に合わせたBを少しずつ加えながら、泡立て器でよく混ぜる。再び沸騰したら、すぐに火を止める(ムースのようになめらかに仕上げたい時は、ミキサーを使う)
- ④ ③を器に流し入れ、表面が固まりかけたら、①の桜花を飾り、冷蔵庫で冷やす

材料(2人分: 3個分)

- 桜の塩漬..... 花2枚、葉1枚 (葉がない場合は別に花を3枚刻む)
- 寒天..... 2g (棒寒天の場合:1/2)
- 葛粉..... 2g (あれば)
- A 砂糖..... 大さじ2~3 (またはハチミツ、メープル)
- 塩..... 少々
- 水..... 100cc
- B 豆乳..... 150cc (または牛乳100cc + 生クリーム50cc)
- レモン汁..... 少々



# お江のふるさと 滋賀



## 浅井三姉妹とは？

市が信長の家臣である柴田勝家と再婚、越前国北ノ庄城へ移ります。

1583年(天正11年)賤ヶ岳の戦いに敗れ北ノ庄城が落城、勝家と市は自害、三姉妹は秀吉に保護されます。

1584年(天正12年)秀吉の命により、11歳で江は母市の姉(お犬の方)の子、佐治一成へ嫁ぎましたが、同年、一成は秀吉の怒りにふれ、離縁させられます。

1592年(文禄元年)に再び秀吉の命により秀吉の甥・秀勝の元へ嫁ぎ、完子(さだこ)をもうけますが、文禄の役で秀勝は死去。

1595年(文禄4年)23歳で秀吉の養女となり、第2代将軍・徳川秀忠に嫁ぎ、長男・長丸、次男・竹千代(後の第3代将軍・徳川家光)、三男・国松(後の忠長、長女・千姫、次女・珠姫、三女・勝姫、四女・初姫、五女和子(まさこ)の三男五女をもうけました。

1626年(寛永3年)江戸城にて54歳で没。

## 「近江を制するものは、天下を制す」

織田信長や豊臣秀吉、明智光秀、浅井長政などの戦国の雄たちは、近江の地を舞台に覇を争いました。

NHK大河ドラマ「江〜姫たちの戦国〜」は、そんな戦国の乱世の中で、数奇な人生を歩んだ浅井三姉妹の三女、お江(江姫)を主人公にしたドラマです。

呼称をそのまま国名にしたものです。別称は江州(こうしゅう)とも言うそうで、やはり、お江と縁があるのでしょうか。

滋賀県は、京都・大阪の文化圏に属しており、岐阜県関ヶ原から滋賀県にかけては東西文化の境界線となっています。たとえば「アホ」か「タワケ」か、雑煮が「丸餅」か「角餅」か、などです。

滋賀県で話される方言(近江弁)も京言葉との共通点が多く見受けられます。また、滋賀県は東西交通の要衝地であり、湖北地方などは北陸や東海の文化との緩衝地帯でもあります。

県内には以下の13市3郡6町(町はすべて「ちょう」と読む)があり、琵琶湖を中心に、湖南・湖東・湖北・湖西と4区分されています。

## 「女子には女子の戦がある。それは生きること」

そんな力強い母に育てられたお江の原点が近江国＝滋賀県です。

近江国は、古事記の時代は、淡海(あはうみ、あふみ)と書き、近淡海(ちかつあはうみ)とも呼んでいたそうで、当時の琵琶湖の

## 「売手よし、買手よし、世間によし」

県民性としては、四方を山に囲まれた地理的環境や社寺を中心とする伝統的な地縁社会であることから、保守的・閉鎖的であ

るとの指摘がある一方で、街道筋で人・物・情報の流入が盛んだったことや、先進地の上方に隣接していたことから、進取性と外向性も合わせ持つと言われています。

「三方よし」という言葉があります。これは、「売手よし、買手よし、世間によし」のことを言い表したものです。商売を行うからには儲からねば意味がありません。そのためにはお客さんにも喜んでもらわなければなりません。ですから「売手よし、買手よし」は当然のことといえますが、近江商人は、このうえに「世間よし」が加わって「三方よし」となります。

これは300年生き続けてきた理念で、近江商人特有のものです。自らの地盤を遠く離れた他国で商売を行う近江商人は、他国において尊敬されるということが、自らの存在を正当化する根拠になるので、「世間によし」という理念が生まれてきたといわれています。

参考出典:WikiPedia、滋賀県ホームページ

滋賀県 DATA

面積: 4,017.36 km<sup>2</sup>

人口: 1,404,616人 (推計: 2011年1月1日)

人口密度: 350人/km<sup>2</sup>

県庁所在地: 大津市

隣接県: 京都府、福井県、岐阜県、三重県

県の花: モミジ

県の木: シヤクナゲ

県の鳥: カイツブリ



### 茶々 / 淀殿

1567年(永禄10年)または1569年(永禄12年)〜1615年(慶長20年)。

浅井三姉妹の長女。夫は現在一般的に用いられる「淀殿」、また過去に用いられた「淀君」という名は、同時代の史料には一切見られず、いずれも江戸時代以降の呼び名です。

1588年(天正16年)頃、秀吉の側室となります。

秀吉との間に二人の子をもうけましたが、一人目は幼くして亡くなっています。

1593年(文禄2年)二人目の子である秀頼を産みました。

1614年(慶長19年)は大坂の陣で、一人目は幼くして亡くなっています。



### 初 / 常高院

1570年(元亀2年)〜1633年(寛永10年)。

浅井三姉妹の次女。

京極氏当主、京極高次に嫁ぎました。

大坂の陣では、徳川方と豊臣方との仲を取りもつことに奔走しました。

三姉妹の中で一番長生きしました。64歳で没。



安土町観光協会イメージマスコットのらんまる君と20分の1スケールで再現された模型(安土城郭資料館) 内藤昌 復元©



### 安土 文芸の郷

滋賀県近江八幡市安土町桑実寺777 財団法人 安土町文芸の郷振興事業団  
Tel. 0748-46-6507 <http://www.zc.ztv.ne.jp/bungei/>

### 安土城郭資料館

滋賀県近江八幡市安土町小中700 安土町観光協会  
Tel. 0748-46-5616  
<http://www.azuchi-shiga.com/n-jyokakusiryokan.htm>

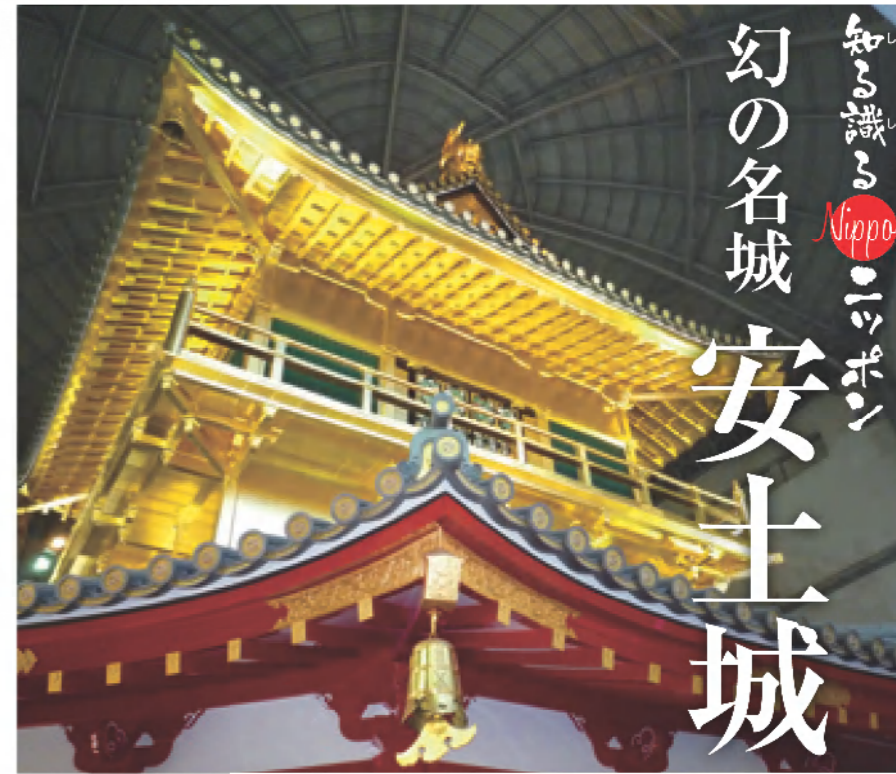


建造当時は郭が琵琶湖に接していましたが、昭和に入ってから拓が行われたため、現在は湖岸からやや離れています(NHK大河ドラマでは、浅井三姉妹が、安土城天主から琵琶湖を見るシーンがありましたね)。

現在、復元された美物大の安土城天主(5、6階部分)を見ることが出来ます。安土町文芸の郷「安土城天主 信長の館」内にあるもので、スペイン・セビリア万国博覧会(1992年)の日本館メイン展示に出展されたものを、万博終了後、安土町が譲り受け、新たに復元された部分を含め、保存・展示しています(上記の浅井三姉妹が安土城天主から琵琶湖を見るシーンはここで撮影されました)。

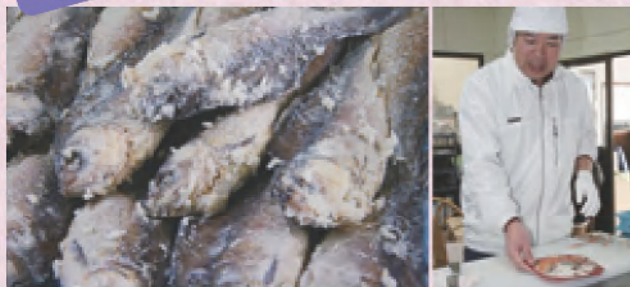
安土城は、現在の安土山(近江八幡市安土町下豊浦)に、1579年(天正7年)織田信長の命により建てられました。大型の天守(現地では「天主」と表記)を初めて持つなど威容を誇りました。世界で最初の木造高層建築といわれ、高さ約46メートルの壮大で絢爛豪華な様子は、ヨーロッパにまで紹介されました。しかし、わずか3年で焼失し「幻の名城」と呼ばれてきました。

1582年(天正10年)の家臣・明智光秀の謀反、いわゆる「本能寺の変」後、何らかの原因によって焼失、その後廃城となりました。現在は石垣などの一部の遺構を残すのみとなっています。



非常にいいに復元された天主。NHKドラマにも使用された(安土城天主 信長の館) 内藤昌 復元©

## 魚修の鮒ずし



### 鮒ずしや 彦根の城に 雲かかる

安永6年(1777年)に蕪村が詠んだ句です。当時から近江国の鮒ずしが有名だったことがわかりますね。鮒ずしは穀物の発酵を利用した「なれずし」の一種で、独特の臭いで好き嫌いがわかれやすい。最近、鮒ずしに血圧を下げる効果があることがわかり、話題になっています。

すしとって、私たちが普通に思い浮かべる握りずしは、江戸時代に華屋と兵衛によってできあがったものであり、すしのルーツは東南アジアの山岳地までさかのぼるといわれています。

東南アジアでは、米と魚介類を組み合わせた食品が多く、なれずしは、水田農耕民族が、季節の川魚を貯蔵するために作りはじめたと考えられ、今でもミャンマーやタイ、ボルネオなどの山岳地帯では、昔ながらの方法で「なれずし」が漬けられています。食品の保存方法としては、塩漬けや、乾燥などが考えられますが、海の遠い地域では塩は貴重品であり、乾燥も雨の多い土地では難しいので最小限の塩で保存した後、穀物に漬け込むという方法が考え出されたのでしょう。

日本に何時どんな形で、すしが伝わったかは不明とされていますが、大陸からイネが渡米したとき、それと一緒に伝わった魚類加工法の一つではないかと考えられています。

日本海の塩、琵琶湖の淡水魚、近江米の3つがそろえば近江国は、なれずしが発達するのに絶好の条件がそろった地だったのです。

滋賀県には鮒ずしを作るお店がいくつかありますが、「知る識るニッポン調査隊」は、昔ながらの鮒ずしづくりを行っている「魚修」を訪ね、奥村修児社長にお話を伺いました。



自宅で薄くスライスするには鮒ずしを凍らせておくが良い



塩切りしたニゴロブナ 本漬け中の樽 本漬け中は脇から水が出てくるので、この水を取り替える

—— 鮒ずしの作り方を教えてください。

**奥村** 2~5月ごろにとれた子持ち鮒のウロコ、エラをとり、はらわたはエラから抜き取り(腹だし/筒抜き/壺抜きなどという)。腹を割いてはいけません。

—— なぜですか？

**奥村** 後でごはんを詰め込むからです(笑)。樽の底に塩を敷き、エラに塩をつめた鮒を並べて適量の塩をふり、塩切りという工程を30~40日位します。本漬けは塩漬けた鮒を取りだし、水洗いをして半日くらい陰干しして、前日に炊いたごはんをエラから腹に詰め込み、約半年~1年くらい(場合によっては2~3年)おいて自然発酵させます。

—— 食べ方は？

**奥村** お買い上げいただきましたら鮒についていたごはんはお皿に薄く盛り、鮒を薄く(2~3ミリ)切り分けて、いっしょに盛って、お召し上がりください。薄くスライスするには鮒を凍らせておくとう簡単です。当店の鮒ずしは臭みも少なく、マイルドな味なので、お茶漬けにしても美味しくいただけますよ。

■問合せ先/ご注文:魚修  
〒523-0058 近江八幡市加茂町3583-1 Tel. 0748-31-3585 Fax. 0748-31-3587

## オサ平の仁保こんにやく



### 昔ながらの天日冷却にこだわる

こんにやくと言うより、煉瓦のよう。薄切りにするとまるでレバーのような赤さです。この赤こんにやく、滋賀県の湖東の近江八幡では、普段の食卓に普通に登場するそうで、スーパーでも普通に販売しています。食べてみると、味は普通のこんにやくと同じ。もちろん辛くもありません。

こんにやくに使われている素材は、ごく普通のこんにやく芋で、作る過程で三酸化鉄を加えるため、この色になるそうです。切っても包丁や、まな板は赤くならず、煮込んでも鍋の色が移ることはありません。

何もそこまでして赤く染めなくても……と思いますが、派手好きな織田信長が赤く染めさせたとか、奇抜なアイデアを持つ近江商人が発想したなどの話があります。確かな文献はなく、本当の起源はわかっていません。

この赤こんにやくが全国的に知られ始めたのはこの20年ぐらいで、近年は全国のステーキハウスやレストランからの注文も増えているとのこと。

近江八幡には赤こんにやくを作っているメーカーが3社あるそうで、その中から、「知る識るニッポン調査隊」は、祖父の代から赤こんにやくを製造している「オサ平商店」を訪ね、梅村貞一郎店長にお話を伺いました。



こちらは「味付」。このまますぐ食べられる

■問合せ先/ご注文:オサ平商店  
〒523-0063 近江八幡市十王町739  
Tel. 0748-36-8323 Fax. 0748-36-8370

—— なぜ、「オサ平」という店名なのですか？

**梅村** こんにやく店を始めた祖父の名が長平(おさへい)だったからです。

—— 「仁保(にぼ)こんにやく」と書いてありますが？

**梅村** ここ近江八幡市十王町は、昔は野洲郡北里村仁保郷(にぼごう)だったからです。今でこそ「赤こんにやく」は近江八幡ですが、ここら辺の人は「赤こんにやく」は仁保です(笑)。

—— なぜ、天日干ししているのですか？

**梅村** うちの、凝固剤の石灰をできるだけ減らす、昔ながらの製法にこだわっているからです。90度のお湯で約1時間ゆでるんですが、凝固剤が少ないので、ゆでたてを水に漬けると表面が溶けたようになるんです。干して冷ますことで表面に薄い膜が張り、外側が丈夫になるんですね。こんな面倒な製法はうちだけです(笑)。うちの赤こんにやくは、石灰臭が少ないので、そのまま切って食べるサシミこんにやくも、湯がかないでOKですよ。



- ①こんにやく芋の粉末と三酸化鉄を混ぜ、水に溶かした石灰を加えて練る
- ②雨どいのような長いカタに入れる
- ③カタに入れたまま、90度で1時間炊きあげる
- ④ゆであがったこんにやくを切り分け、すだれ状に組んだ竹の上で1時間弱冷まして(天日冷却)から水につける

## 脳のサプリメントクイズ

博多どんたくは福岡市で毎年5月の3日、4日に開催されるお祭りです。動員数は200万人を越え、弘前市の「弘前さくらまつり」や、広島市の「ひろしまフラワーフェスティバル」などと並び、ゴールデンウィーク最大級のお祭りです。

では問題です！ 博多どんたくの「どんたく」とは何でしょうか？

- ① ポルトガル語で「祭り」を表す語Dondag(ドンダグ)が訛った
- ② オランダ語で「日曜日」を表す語Zondag(ゾンターク)が訛った
- ③ 祭りのお囃子で「どんどん」とたたくから「どんたく」になった
- ④ 博多弁で「しゃもじ」のこと



## P R E S E N T S

### A 食から始まる Beauty & Health

日本  
リビングフード協会  
体験セミナー  
2名さま



「Living Food」は、酵素栄養学に基づいた最新の健康食。最近話題のRaw Foodとほぼ同じものを指します。Living Foodは「生きている食べ物」を意味し、生の野菜や果物だけでなく、酵母や菌が生きた味噌や醤油、納豆なども多用し、動物性食品、化学調味料、小麦粉、砂糖、卵などは使用しません。酵素を殺さないため、加熱は48℃以下に抑えますが、様々な手法で既存の料理に優るとも劣らぬ味と食感を引き出しています。

2時間 通常¥4,000 内容：リビングフード講義1時間、リビングフード料理デモンストレーション1時間、試食、質疑応答、レシピ付(開催場所は日時によって異なります)

提供/問合せ先：日本リビングフード協会 代表 いたう ゆき  
Tel. 03-3467-3955 <http://www.livingfood.jp/>

## マイ・ホスピタル Vol.28 2011.4月号

発行日	2011年4月1日
発行所	株式会社アイセルネットワークス マイ・ホスピタル編集部 〒100-0005 東京都千代田区丸の内1-6-2 新丸の内センタービルディング11F
発行人	竹内 哲雄
編集人	最知 浩一
編集長	中沢 武之
編集スタッフ	荻野 陽子、藤田 潤子、郡司 珠子、渡辺 眞紀、 ステイプ ナイト、佐藤 麗、畑田 理恵
コピーライター	野村 文男、橋田 恵美
フォトグラファー	渡辺 春平
デザイナー	上野 裕史
イラスト	HALS
協力	IMSグループ本部事務局
印刷	株式会社ブリックス Printed in JAPAN
■お問い合わせ先	マイ・ホスピタル編集部 Tel.: 03-5220-5400 Fax.: 03-5220-3930 Eメール: <a href="mailto:myhospital@i-cell.co.jp">myhospital@i-cell.co.jp</a>

東日本大震災で被災された皆さまやそのご家族の方々には、心からお見舞い申し上げますとともに、一日も早い復旧・復興をお祈り申し上げます。マイ・ホスピタル編集部 一同

次号のマイ・ホスピタルは2011年6月下旬発行予定です。

### B 皮まで丸ごと瞬間搾汁。一滴の水も加えない果汁100%

にんじんには健康維持に欠かせないβカロテンがたっぷり。旬な材料をジュースにするために、複数の契約農家と契約し鮮度の良いものを取り寄せています。また栽培園と隣接した工場で搾汁しているため、常にフレッシュな状態でお届け。にんじんは苦手…という方にも毎日飲んでいただけるよう、長野県産のりんご「サンふじ」をブレンドし、自然の甘みと酸味バランスがとれたさわやかな飲み口に仕上げました(にんじん:サンふじ=5:5)。

丸ごとにんじん  
&りんごジュース  
【国産】1リットル入り  
20名さま



2本組 1,980円 / 4本組 3,980円 / 6本組 5,980円  
内容量: 1ℓ / 1本 ※合成甘味料・合成着色料・合成保存料は不使用  
◎提供：ライフケアブレイス株式会社  
QOLステーションショップ 通販サイト：<http://qol-station.com/>  
◎問合せ先：QOLステーションショップ カスタマーセンター  
Tel. 03-3560-2456 E-mail: [support@qol-station.com](mailto:support@qol-station.com)

※こちらの商品をはじめ、「がん患者さまのための生活良品総合サイト」ではお肌(に)優しい医療向け帽子、診察・検診時に便利な専用下着、着脱がしやすい前開きタイプのネグリジェなど治療生活をサポートするおしゃやれで機能的な商品を取りそろえている日本最大級のオンラインショップです。

応募方法： 官製ハガキに希望の商品名と、郵便番号・住所・氏名・年齢・性別・電話番号を明記のうえ、ご投函ください。本誌の記事に対するご感想などをお聞かせいただければ今後の企画編集に役立てたいと思います。Eメールでの応募も可能です。

応募締切： 2011年5月31日(当日消印有効)  
宛 先： 〒100-0005 千代田区丸の内1-6-2 新丸の内センタービルディング11F (株)アイセルネットワークス「マイ・ホスピタル編集部」プレゼント係  
Eメールの場合は：[myhospital@i-cell.co.jp](mailto:myhospital@i-cell.co.jp)

発 表： 厳正な抽選の上、当選者を決定します。発表は、商品の発送をもって代えさせていただきます。商品の発送は6月上旬を予定しています。

※ご記入いただきました個人情報は、商品をお届けするため、またお届けに必要な情報の確認等のために利用し、その他の目的では利用いたしません。はがき及びデータは抽選に漏れた方のははがき等は抽選後ただちに断裁・消去し、当選された方のはがきは6ヶ月を越えて保有することはありません。

## オシゴトいろいろ ファイルNo. 9

### 日本高気圧環境・潜水医学会認定 臨床高気圧酸素治療技師

横浜新都市脳神経外科病院 臨床工学科  
臨床工学士・臨床高気圧酸素治療技師  
3学会合同呼吸療法認定士  
こじま しんいち  
係長 小島 新一

### 隔離された装置内での治療であるため、安全運転上の指針を遵守

#### 上司のすすめで資格を取得

横浜新都市脳神経外科病院には、1人用の高気圧酸素治療装置(第1種装置)が2台あります。臨床工学士、3学会合同呼吸療法認定士の資格は持っていましたが、上司より、臨床高気圧酸素治療技師の資格取得をすすめられ、学会に入会。2年以上の学会入会期間と、3年以上の臨床工学士(または看護師など)として働いた実績がないと受験資格がありません。試験には無事合格しました。



人工呼吸装置をチェック

#### 高気圧酸素治療とは？

大気圧下において、肺に取り込まれた酸素は血液中のヘモグロビンと結合します。これを結合型酸素といいます。また、一部の酸素は血液中に溶け込んでいて、これを溶解型酸素といいます。これらの酸素が体内の各組織(心臓や脳など)に送られます。

結合型酸素において血液中のヘモグロビンは酸素と結合できる量に限りがあります。これに対し、溶解型酸素は「気体(酸素)が液体(血液)に溶け込む量は圧力が高ければ高いほどよく溶ける」というヘンリーの法則により、高気圧下では、より多くの酸素を体内に取り込むことができます。

高気圧酸素治療とは、カプセル内に高い圧力(海底10mにかかる圧力)をつくり、その中で患者さまに酸素を吸ってもらって、たくさんの酸素を体に取り込んでもらう治療法です。

血液に大量の酸素を溶解させるため、酸素不足から起きる症状に効果的とされ、国内では急性一酸化炭素中毒や潜水病などの救急治療として、また、脳血管障害や末梢循環障害など様々な疾患の治療に活躍しています。

当病院は脳神経外科病院ですから、主に脳梗塞の患者さまに治療するのですが、発症後すぐに治療すると劇的に快復される患者さまも多いですね。

高気圧酸素治療装置内は100%酸素で加圧します。酸素は可燃性物質のため、発火物の持ち込みや、化学繊維衣などの静電気が起きやすい着衣は、御法度です。

治療衣は高気圧酸素治療専用のもので、下着は綿100%のものを着用します。

実際、1996年には国内の病院で、高気圧酸素治療装置が爆発し、5人が死傷した事件がありました。この時は患者さまが持ち込んだ使い捨てカイロの発熱が原因でした。

#### 患者さまの不安をどう低減させるか

高気圧酸素治療は、カプセルの中に入るため、閉所恐怖症の方や、加

圧時の耳抜きなどが適切にできない方には苦手な治療法なので、私たちがいていないに説明して、患者さまの不安を取り除いていきます。

通常、加圧に15分、治療に60分、減圧に15分、計90分カプセル内にいます。治療中パニックになったり、急に出たくなっても、大気圧まで減圧するには最低10分は必要です。パニックになった患者さまに適切に対応するのも私たちの仕事です。非常用の減圧弁がありますが、幸い今まで使ったことはありません(笑)。

当初、高気圧酸素治療をいやがっていた、手足が不自由な患者さまが、カプセル内で徐々に動くようになり、自分から進んで治療を受けに来ることもありました。

隔離された装置内での治療であるため、安全運転上の指針を遵守するように心がけています。



臨床ME専門認定士、医療情報技師、臨床工学士の資格を持つ同僚の佐原さんと輸液ポンプ、シリジポンプの収納棚の前で  
臨床高気圧酸素治療技師認定証

### 臨床高気圧酸素治療技師とは

高気圧酸素治療の技術と安全性の向上を目的に、日本高気圧環境・潜水医学会が認定する専門技師制度のこと。

#### ●臨床高気圧酸素治療技師に認定されるには？

引き続き2年間以上の日本高気圧環境医学会会員であること。臨床工学士や看護師であり、免許取得後3年以上高気圧酸素治療の臨床経験が必要。教育集会を2回(基礎編・臨床編)以上受講し、特定の単位を取得すること。など受験資格は細かく規定がある。  
<http://www.jshn.net/>

#### ●認定更新の条件

認定資格の有効期限は交付の日から6年後の3月31日。更新のためには必要とされる生涯教育単位を取得する。生涯教育単位の取得には学会学術集会と教育集会の両者の単位を含めなければならない。

#### ●高気圧酸素治療装置とは？

第1種装置(1人用)と第2種装置(多人数用)があり、第1種装置の多くは酸素加圧式で、第2種装置は空気で加圧する。治療装置は全国に800台近くある(第2種装置はそのうちの50台程度)。



#### 小島 新一・パーソナルデータ

- 誕生日/血液型: 2月5日(みずがめ座)/A B型
- 好きな俳優: 松田優作「蘇える金狼」
- 好きな映画: 燃えよドラゴン
- 好きなテレビ: スポーツ番組(特に野球)
- 好きな食べ物: 三浦屋(近くの定食屋さん)のカツカレー ¥995
- 苦手な食べ物: 三浦屋の肉団子定食(おやじさん、ごめんね…)
- 趣味: スポーツ(野球、ジョギング)

医療法人社団明芳会 横浜新都市脳神経外科病院  
〒225-0013 神奈川県横浜市青葉区在田町433  
Tel.045-911-2011 <http://www.ims.gr.jp/shintosh/>