

MY HOSPITAL

ご自由にお持ち帰りください。

# マイ・ホスピタル

2015 vol.53

9-10月号

隔月刊

メディカル・ズームイン! — 新松戸中央総合病院

テラーメードのがん薬物療法で信頼に応える

## 消化器病センター腫瘍外来

無料

知る識る Nippon ニッポン

## あきたびじょん「秋田県」

突撃!! イムス探検隊

イムス札幌消化器中央総合病院・イムス札幌内科リハビリテーション病院

遼河はるひ “はるひの出来事” 第5回

イムスヘルシークッキング  
わが家自慢の燗製レシピ

ほしのえな 開運風水占

秋田県 男鹿市観光協会「なまはげ案内所」の巨大ななまはげモニュメント

マイ・ホスピタル

Vol.53 2015.9-10月号(隔月刊)

発行: 株式会社アイセルネットワークス

マイ・ホスピタル編集部

〒100-0005

東京都千代田区丸の内1-6-2 新丸の内センタービルディング11F

☎ 03-5220-5400

再生医療の時代が、始まっています。  
再生医療の可能性を広げる「**臍帯血保管**」。  
そのチャンスは、出産時のみです。  
生まれてきた子供の将来のために、  
臍帯血保管をお勧めしています。



赤ちゃんへのはじめてのプレゼントに  
「**臍帯血保管**」を選びました。  
再生医療の可能性を広げる「臍帯血保管」は、  
「**アイル臍帯血ファミリーバンク**」にお任せください。

臍帯血バンク先進国の米国では、  
年間10万人が臍帯血を  
保管しています。 \*2015年7月当社調べ

日本国内での臍帯血保管は、国内唯一の  
米国血液銀行協会(AABB)認証の「アイル」にお任せください。

国内唯一の  
米国血液銀行協会  
(AABB)\*  
認証施設

\*AABB: American Association of  
Blood Banksの略称

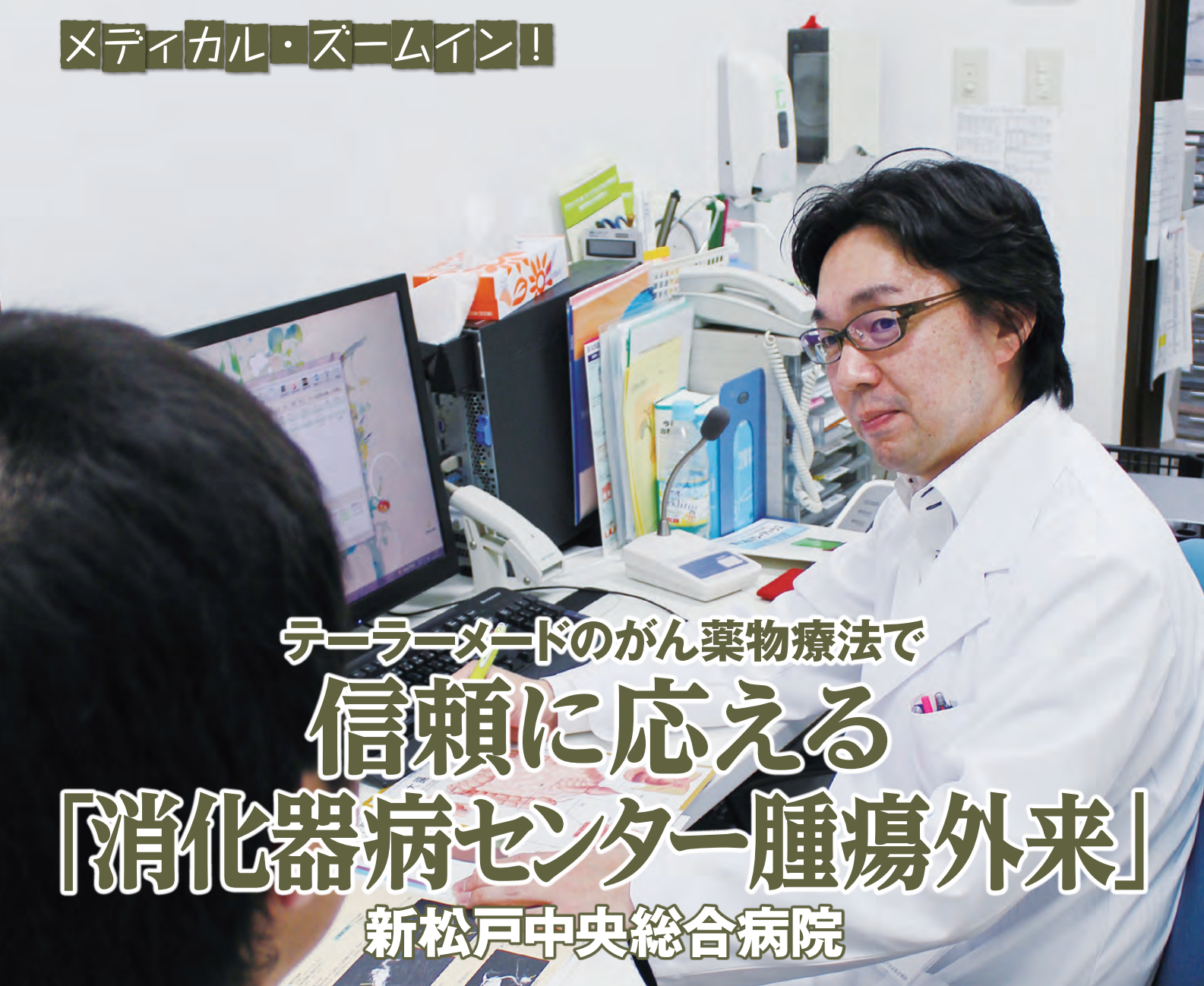
再生医療のチャンスを広げる「臍帯血保管」のスペシャリスト!

 **アイル臍帯血ファミリーバンク** ☎ 0120-963-312

詳しくはインターネットでご確認ください [www.saitaiketsu.com](http://www.saitaiketsu.com)

株式会社 アイル 再生医療研究センター 〒174-0051 東京都板橋区小豆沢 2-20-10 TEL.03-3967-6151 FAX.03-3967-6173





テーラーメイドのがん薬物療法で

信頼に応える

「消化器病センター腫瘍外来」

新松戸中央総合病院

国立がん研究センターによれば、2015年の年間がん罹患数は98万2100人、死亡数は37万900人と予想されています。いざというとき安心して頼れる地域の医療機関でありたいと、新松戸中央総合病院では、この春「腫瘍外来」を開設しました。化学療法のスペシャリスト、遠藤慎治消化器・肝臓内科部長にがん薬物療法の最前線について伺いました。

幅広いがんをサポートする「腫瘍外来」

— この4月、消化器病センターの中に先生が陣頭指揮を執る「腫瘍外来」が開設されました。まず目的をお聞かせください。

遠藤 国民の2人に1人ががんに罹患する時代です。中でも消化器疾患では、半数以上をがんが占めています。しかし千葉県は、がん診療連携拠点病院などの専門病院の数が十分とはいえません。そのため心のケアまで配慮した診療が行き届かない例もあるでしょう。

当院のような地域密着型の医

療機関が親身な相談にのり、適切な診断のもと、きめ細かながん医療を提供することは、裾野を支える上で大きな意味があります。

— どのような診療を行うのですか？

遠藤 がん医療では「手術」「化学療法」「放射線療法」が三大療法とされます。手術と放射線は、腫瘍に直接アプローチする局所療法ですが、化学療法で投与する抗がん剤やホルモン剤は、血液を介して全身に作用します。

私は消化器内科医ですが、化学療法が専門であり、胃がんや大腸がんといった特定のがんに限らず、腫瘍内科医としてあらゆるがんの横断的な診断・治療

明治座公演のご案内

武闘派2匹&頭脳派1匹が町のトラブルに立ち向かう、  
還暦ヒーロー活劇シリーズ!!

三匹のおっさん

原作:有川 浩  
脚本・演出:田村孝裕



武闘派2匹&頭脳派1匹が  
町のトラブルに立ち向かう!

三匹のおっさん

原作:有川 浩 「三匹のおっさん」「三匹のおっさん ふたたび」  
脚本・演出:田村孝裕  
出演:松平健 中村梅雀 西郷輝彦  
松金よね子 竹下景子 他

年金が下りるまでの足しにと、ゲームセンターに嘱託社員として再就職した「キヨ」。脱サラして小さな工場を経営。遅くに授かった娘を溺愛する「ノリ」。店を息子に譲ってから、悠々自適の隠居生活をおくる「シゲ」。  
還暦を迎えた、かつての幼なじみ3人組が、私設の「自警団 三匹のおっさん」を結成した。  
詐欺に痴漢に恐喝行為…三匹がご近所に潜む悪を斬る!

9月4日(金)~27日(日)

【開演時間】12:00/16:30

【料金】S席 13,000円

A席 6,500円(税込)

歌謡界の2大スーパースター  
お芝居とショーで胸を打つ“感動”をお届けします!

五木ひろし特別公演

特別出演 由紀さおり

10月2日(金)~26日(月)

【開演時間】11:00/16:30

【料金】S席 13,000円 A席 6,500円(税込)

再演決定!! ケンカするほど仲がよい!?  
満員御礼の大傑作喜劇!

かたき同志

作:橋田壽賀子 演出:石井ふく子

出演:藤山直美 三田佳子 他

11月3日(火・祝)~12月6日(日)

【開演時間】12:00/16:30

11月3日のみ13:00開演

【料金】S席 13,000円 A席 6,500円(税込)



明治座チケットセンター  
03-3666-6666

インターネット予約「席とりくん」  
<https://web.meijiza.com/>

15名様以上の観劇予約受付中!  
03-3660-3941 (明治座 営業部)

明治座



が求められてきました。

その経験を踏まえ、「腫瘍外来」では、様々ながんの疑いのある患者さまに必要な検査を行い、病状や標準治療に関する情報を提供した上で、告知のシヨックや不安・疑問などを一緒に受け止めます。

主に、当外来が治療と緩和ケアを受け持つのは、消化管、肝臓・胆嚢・膵臓のがんと、GIST（消化管間質腫瘍）や、NET（神経内分泌腫瘍）、原発不明がんなどの希少がんです。呼吸器や泌尿器、婦人科系のがんは、各専門診療科の先生に引き継ぎます。

——先生は日本臨床腫瘍学会が、特に化学療法に精通していると認定する「がん薬物療法専門医」でいらっしやいますね。

遠藤 はい。現在日本では1031名が活躍中です。近年はがんの種類や進行期に応じて、三大療法を組み合わせる「集学的治療」が主流ですから、我々が外科医や放射線腫瘍医と連携するコーディネーターとなります。さらにがん医療のトレーニング



**新松戸中央総合病院**  
医学博士  
日本内科学会認定内科医、総合内科専門医  
日本消化器病学会専門医、指導医  
日本臨床腫瘍学会認定がん薬物療法専門医・指導医  
消化器病センター 消化器・肝臓内科部長  
**遠藤 慎治** 医師

います。そこでがん細胞を狙い打ちにする分子標的薬に注目が集まりました。

——安全性が高いのですか？

遠藤 全般的に副作用は少ないのですが、人により間質性肺炎や重い皮膚障害などを発症することがあります。専門医による慎重なコントロールが必要です。

近年はがん細胞の遺伝子解析が進み、いくつかの分子標的薬は、事前によく効く人と効かない人の判別が可能になりました。胃がんや乳がんに処方するトラスツズマブや、大腸がんに使う抗EGFR抗体薬がその代表です。さらに現在、標的となりうるがん細胞遺伝子の、大規模なスクリーニングが国家プロジェクト

グを積んだ看護師、薬剤師、栄養士、臨床心理士などが加わる医療チームを組織することも大切な役目であり、患者さまの闘病と生活の質を、いかに全人的にサポートできるかが問われるのです。

一人ひとりに合わせたテーラーメイドの治療を——化学療法について具体的に教えてください。

遠藤 一般的な固形がんは、通常、化学療法単独で完治させることはできません。根治を目指す場合は手術が第一選択肢となります。たとえば初期の胃がんや大腸がん、腫瘍が粘膜にとどまっているなら、負担の少ない「内視鏡的切除」で取り除くことが可能でしょう。ポリープを根元からカットする「ポリペクトミー」や、ITナيفを使う「ESD（内視鏡的粘膜下層剥離術）」などがあり、これは消化器内科の領域です。腹腔鏡下手術や開腹手術が必要なケースは、外科医が担当します。

化学療法と手術の組み合わせには2タイプあり、一つは予め



淡いパステルトーンのインテリアが心を癒してくれる「化学療法室」。BGMが流れる中、ゆったりしたリクライニングシートで、点滴による化学療法を受ける



医療法人財団 明理会  
**新松戸中央総合病院**  
〒270-0034 千葉県松戸市新松戸1-380  
TEL.047-345-1111 http://www.ims.gr.jp/shinmatsudo/

◎記事内容に関するお問合せ：医療連携室 TEL.047-345-1111

腫の薬が認可され、米国ではさらに肺がんの薬も登場しました。いずれさまざまながんへの応用が進むはずです。

肝心なのは、患者さまの生活の質を守ること

——化学療法は入院が必要なのでしょうか？

遠藤 初回のみ入院していただきますが、あとは基本的に通院で大丈夫です。がんの闘病は長期に渡りますから、仕事や家庭など、これまでの生活との両立に配慮しなければなりません。経口の抗がん剤も増えましたし、点滴が必要な場合は外来化学療法室に通っていただきます。当院の化学療法室

のリクライニングシートは、TV完備で座り心地が良く、点滴の間にベテランの看護師や薬剤師が生活面・心理面の相談に乗りましますし、医師には言いにくい愚痴なども遠慮は無しです。

40時間以上かかる点滴の場合、予め静脈にカテーテルと点滴の針を刺すための「リザーバー」を設置し、自宅で点滴を継続する工夫もあります。

——副作用のケアも大切です。

遠藤 もちろんです。吐き気や食欲不振、下痢・便秘などの消化器症状にはよい薬があり、コントロールが可能になってきました。皮膚や爪のトラブルには皮膚科医が治療に参加します。副作用の問題は、患者さまの価値観・人生観によっても取り組み方が変わってきます。積極果敢に闘い続ける方もいますし、余命を闘病だけに費やしたくない、

体の負担を減らし、ゆったり好きな時間を過ごしたいと望む方もいらっしやる。在宅医療や緩和ケアに熱心な開業医と連携すれば、終末期をご家庭で迎えることも十分可能です。

患者さまの納得のいく医療を提供し、人生の伴走者として寄り添うことが、がん医療に携わる者の使命です。

——ありがとうございます。

- ※1 GIST:消化管の壁を構成する「固有筋層」に発症するがん。通常のがんは、壁の粘膜から発症する
- ※2 NET:ホルモンを分泌する細胞から発症するがん。膵臓などの消化器や肺に起こることが多い
- ※3 原発不明がん:体のあちこちにがんが転移しているが、原発巣(最初にがんが発症した場所)を特定できないがん
- ※4 固形がん:肺がん、胃がん、乳がんなど一般に知られているがんや、骨肉腫などのこと。白血病など血管やリンパ管内でおこるがんは「血液のがん」と呼ぶ

抗がん剤等を投与して腫瘍を小さくし、手術がスムーズにできるようにする「術前化学療法」。もう一つが手術の後、残っているかもしれない微細ながん細胞を叩く「術後補助化学療法」で、再発や転移のリスク軽減が目的です。いずれもがんの進行期や性質に合わせて実施します。

一方、転移・再発・進行がんは、残念ながら完治は望めません。化学療法で腫瘍を少しでも縮小し、その状態を極力維持することで、辛い症状の緩和と延命を

目指します。中には腫瘍が小さくなって手術ができるケースもあり、余命が大きく伸びる可能性がでできます。

——化学療法では、どのような薬が使われるのでしょうか？

遠藤 抗がん剤とホルモン剤です。乳がんや子宮体がん、前立腺がんなどは、がん細胞の成長に性ホルモンが関わっているのので、その分泌を抑制するために、ホルモン療法が行われます。

抗がん剤は、がん細胞の増殖を抑え込むための薬剤。従来か

らある「細胞障害性抗がん薬」と、1990年代末から開発が進んだ「分子標的薬」があり、後者はがん細胞だけが持つ特徴を分子レベルで捉え、それを目印に攻撃します。

がん細胞は正常細胞よりはるかに分裂速度が速いため、抗がん剤によるダメージが大きく、腫瘍が縮小・消滅するのですが、正常細胞への影響もゼロというわけにはいきません。どうしても吐き気や脱毛、白血球の減少や貧血などの副作用がでてしま

**症例1 [49歳 女性] 化学療法を28ヵ月継続後の腹部CT**

左頸部腫脹および背部痛・腹痛を自覚して当院受診。ステージ4の胃がんと診断後、化学療法を開始。2ヵ月後に腫瘍が縮小を示し、背部痛・腹痛は消失した。28ヵ月後の現在も治療継続中であり、縮小効果は持続している。

**症例2 [66歳 男性] 化学療法を21ヵ月継続後の腹部CT**

便秘・腹部膨満感を自覚して当院受診。上行結腸がんから多発性肝転移と診断。肝臓の根治的な手術は不能とされたが、原発巣切除後の化学療法により腫瘍が顕著な縮小を示し、21ヵ月後の現在も外来にて化学療法を継続中。

**症例3 [62歳 男性] 化学療法を2ヵ月治療後の腹部CT**

下痢、下腹部痛を自覚し、近医の下部消化管内視鏡検査で盲腸に腫瘍を発見。当院での腹部CT検査の結果、盲腸がんから肝臓への多発転移巣が認められステージ4と診断。原発巣切除後、2ヵ月の化学療法で、両葉の肝転移巣が顕著に縮小。この画像撮影後、肝切除術を受けることができた。



# ハンド・リハビリテーション・システムを導入 イムス札幌内科リハビリテーション病院



介護付有料老人ホーム「アイムス旭山公園」で6月に行ったハンド・リハビリ体験



## 広がるニューロ リハビリテーション の世界

脳神経外科 リハビリテーション科  
しらすか ともひで  
白坂 智英 医師

脳神経外科専門医であり、リハビリ認定臨床医のため、脳卒中のリハビリを中心に診療を行っています。当院は、磁気療法や電気療法、薬物療法を組み合わせることで麻痺した神経の再構築を目指しており、今後はロボットスーツHAL（自立支援用下肢タイプ）を導入して、下半身に障害をもつ方の機能改善を目指したいと思っています。



## 「自分の手を取り戻 してもらいたい」と 思います

リハビリテーション科  
たかはし まさる  
高橋 大 作業療法士

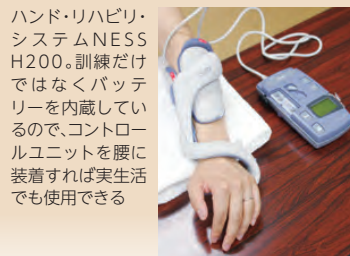
ハンド・リハビリ・システムの導入により、回復期の患者さまはもちろん、維持期の患者さまの「やる気スコア」（意欲低下の評価法）の値も格段にアップしました。実生活に役立つような改善が見られるからだと思います。



医療法人社団 明生会  
イムス札幌内科リハビリテーション病院  
〒006-0049 北海道札幌市手稲区手稲金山124  
TEL. 011-681-2105 <http://www.ims-sappororeha.org>  
◎記事内容に関するお問合せ：地域医療連携室 TEL. 011-681-2105（代表）



片手では開けられないペットボトルのフタも、ペットボトルを握ることができるようになると、格段に開けやすくなる



ハンド・リハビリ・システムNESS H200。訓練だけではなくバッテリーを内蔵しているので、コントロールユニットを腰に装着すれば実生活でも使用できる



ペンを握ることができるようになるので、かんたんな文字や絵を描くことが可能になる

イムス札幌内科リハビリテーション病院は、2015年7月に回復期リハビリテーション（以下「リハビリ」と表記）病棟を46床から81床に増床し、2階フロア全体がリハビリセンターになりました（総病床数150床）。

**ハンド・リハビリで  
麻痺した  
手指機能を再建**

近年リハビリの現場で注目を集めている「ニューロリハビリ」。当院は、皮膚からの電気刺激により筋肉をコントロールし、脳卒中・脊髄損傷などの中枢神経障害による運動麻痺上肢の手指機能再建を目的とするハンド・リハビリ・システムを2014年6月

に導入しました。前腕装具に組み込まれた表面電極により、指の伸筋と屈筋を刺激し、「つかむ」「手放す」という動作に働きかける同システムは、手指の関節可動域の維持・回復、手指機能の改善や、浮腫の改善、拘縮予防などの効果が期待できます。

**回復期・維持期の  
患者さまに  
有意な効果**

当院で、脳卒中など脳血管障害で上肢麻痺のある回復期・維持期の入院・外来患者さまを対象に12週間（週1回20分）のハンド・リハビリと作業療法のプログラムを組んだところ、「つか

ハンド・リハビリ・システムを装着してみました。自分の意志に反して指が開いたり、閉じたりするのは不思議です。物をつかむことができると実生活ではとても便利だということを実感しました。



探検隊長から…

む「手放す」という動作が可能になるため、ズボンのベルト留めや、メモをとりながらの電話の受け答えなど、実生活上の動作での改善がみられました。導入したハンド・リハビリ・システムは、個々の患者さまの症状や段階に応じたプログラム設定が可能で、関節可動域などの改善効果が高く、在宅でのリハビリ使用も期待されています。

# 化学療法室を増床リニューアル イムス札幌消化器中央総合病院



## その人らしい生活が できるように支援

がん化学療法外来  
あらき よしえ  
荒木 好柄 看護師

外来化学療法は、入院中の看護とは異なり、患者さまと接する時間が少ないため、よりコミュニケーションが必要と考えています。少ない時間の中で副作用症状や些細な変化に気づくことが重要だからです。さらには患者さまを日々サポートしているご家族との関わりも大切にしています。その人らしい生活ができるように支援していくことも外来化学療法の看護師の役割だと思うからです。私ごとですが、先日、100km 駅伝に当院チームで挑戦し、3位になりました。仕事でもプライベートでも仲間を大切にしたいと思っています。



## 患者さまの数だけ 看護のしかたがあるはず

看護部 主任  
なおい まり  
直井 麻里 がん化学療法看護認定看護師

がん化学療法看護認定看護師はIMSグループ内で私を含めて3名で頑張っています（2015年7月現在）。外来や病棟を問わず、化学療法の患者さまとご家族のさまざまな指導相談には専門的知識をもってお応えするため、こちらから声をかけていくよう努めています。患者さまの状態に合わせ、個別性に配慮した看護を心がけています。また院内外のがん化学療法看護に携わる医療従事者の指導や教育に力を入れています。



増床リフォームした化学療法室。患者さまにリラックスいただけるよう、リクライニングチェアではなくベッドを採用。寝ていてまぶしくならないようにダウンライトを採用した

がんの三大療法は、手術、放射線療法、そして抗がん剤を用いる化学療法です。近年、医学の進歩により、副作用の少ない抗がん剤が数多く開発され、外来での化学療法が安全に行われるようになり、多くの患者さまが在宅で治療を受けることが可能になりました。

**患者さまの  
QOLを考えて**

イムス札幌消化器中央総合病院では、2015年6月に外来化学療法室を3床から10床へ増床リニューアルし多くの患者さまに対応できるようになりました。

外来通院により日々の生活を送りながら治療を受ける患者さまは長期間の治療と私生活との調整が重要となります。患者さまの「信念」を理解し、医療従事者の考えを押しつけることなくその人が何を大切にしながらがん向き合っているのかを理解し、その人らしい生活を送れるよう支援しています。

**一人ひとりをチーム  
でサポート**

当院では化学療法室の増床に伴い医師・薬剤師・看護師をはじめ、多職種と連携をとりながら一人ひとりの患者さまのケアを



医療法人社団 明生会  
イムス札幌消化器中央総合病院  
〒063-0842 北海道札幌市西区八軒2条西1-1-1  
TEL. 011-611-1391 <http://www.ims.gr.jp/kotoni/>  
◎記事内容に関するお問合せ：地域医療連携室 TEL. 011-555-2770

抗がん剤を用いる化学療法は、入院治療から外来治療がメインになり、患者さまが治療しながらも日常生活が充実できている実態がよくわかりました。



探検隊長から…



6月に行われた第11回 岩手銀河100kmチャレンジマラソン「100km 駅伝の部 混合」において、当院のチームは見事第3位受賞（8時間13分31秒）。ゴールには同僚や家族とともに、葛西和博医師の患者さま（写真前列右側2人）も応援に駆けつけた

行っています。また、定期的にカンファレンスを開催し、患者さま一人ひとりに合わせたプライマリケアや病状についてのコンサルテーション、緩和ケアを行っています。



# わが家自慢の燻製レシピ

## 燻製塩鮭のココット

カラフルな見た目が食欲を誘うココット。鮭は、抗酸化作用のあるアスタキサンチンと、血中の中性脂肪を減らすオメガ3系脂肪酸が豊富な健康食品です。

- 材料** (4人分)
- A 甘塩鮭の燻製…2切れ(1切れ約60g)  
 ホウレン草…1株(3cm幅に切る)
- B 卵…M寸4個  
 牛乳…大さじ4  
 塩…適宜  
 コショウ…少々  
 サラダ油またはバター…適宜

- レシピ**
- ①甘塩鮭の燻製を粗ばぐして骨を取る
  - ②サラダ油またはバターを塗ったココット容器に①とホウレン草を入れる
  - ③Bを合わせた卵液を②に流し入れる
  - ④オーブンで焼く

## 燻製ウズラ卵のポテトサラダ

定番のポテトサラダに「燻製たまご」をプラスするだけで、グンと大人の味わいにお酒のおつまみとしても逸品です。

- 材料**
- A ウズラ卵の燻製…6個  
 ジャガイモ(ゆでてつぶす)…200g  
 ニンジン(イチヨウ切りにしてゆでる)…1/6本  
 キュウリ(小口切りにして塩でもみ、水気を切る)…1/2本  
 マヨネーズ…大さじ4  
 塩・コショウ…少々

- レシピ**
- ①ボウルにBを入れて混ぜ、ポテトサラダを作る
  - ②ポテトサラダを器に盛り、Aを半分に切って飾る

## 今回のツール

### パナソニック スモーク&ロースター NF-RT1000「けむらん亭」

上下からの熱で食材をジューシーに焼き上げるロースター。付属の「くんせい容器」と「くんせい網」を使えば、室内で手軽に燻製が作れます(80℃以上で燻す熱燻専用)。ファンと触媒フィルター搭載で煙と臭いの約90パーセントをカット! 庫内はセルフクリーニングコート処理なのでお手入れも簡単です。



くんせい容器と網

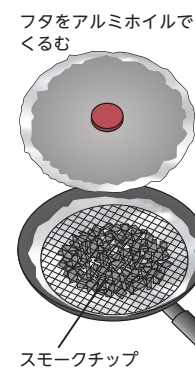
・外寸: 幅45.0 × 奥行35.5 × 高さ18.5cm ・庫内: 幅32.8 × 奥行22.3 × 高さ5.2cm  
 ・オープン価格

## 応用編

### 知っ得ポイント

#### スモークチップ

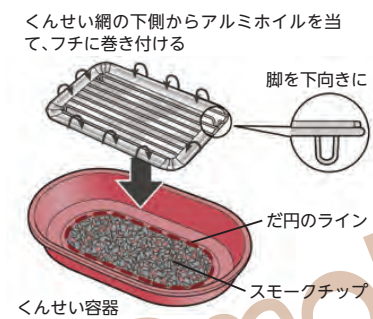
燻製材はスモークチップとスモークウッドの2種類。スモークチップは燻製材(木材)を細かく砕いたチップ状で、直接着火せず、外部の熱源で間接的に加熱し、煙を出す。短時間で作りたい時に◎。スモークウッドは木を細かく砕き棒状の塊にした、太い線香のようなもので、直接火をつけて煙を出す。低めの温度で長時間燻煙したい場合に◎。室内で燻製を作るにはスモークチップが便利。主なものにヒッコリー(どんな食材とも◎。すっきりした香り)、サクラ(薫香が強く肉類に◎)、クルミ(スッパリ系で汎用性◎)、ナラ(やや渋みがあり魚介類向き)、リンゴ(まろやかな甘い香り。淡泊な食材やチーズに◎)など。



スモークチップ

- 〈中華鍋を使うなら〉**
- ①中華鍋の内側をアルミホイルで覆う
  - ②スモークチップを底部に敷く
  - ③脂分や水分が垂れやすい食材の場合、チップにアルミホイルをふわりとかぶせる
  - ④中華鍋の半分ぐらいの高さの位置に七輪網をセットし、食材を並べる
  - ⑤フタをする(煙のタールで汚れないよう、フタをアルミホイルでくるむとよい)
  - ⑥コンロの中火にかけ、煙が出始めたら弱火にして所定時間スモーク

※煙と臭いが出るので、密集地や集合住宅では近隣に十分配慮しましょう



くんせい容器

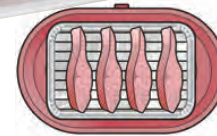
- 〈スモーク&ロースターを使うなら〉**
- ①くんせい容器の横溝の内側にスモークチップをまんべんなく敷く
  - ②食材から脂分や水分が垂れるものは、くんせい網の下側からアルミホイルを当て、フタに巻き付ける(チーズなどの溶けやすいものは網の上にアルミホイルを敷く)
  - ③くんせい網に食材を並べ、くんせい容器の上からアルミホイルをかぶせフタをする
  - ④庫内に③をセットし、食材に応じて調理時間を合わせスタート

## 基本編

### 甘塩鮭・スモーク&ロースターで「作り方」

- ①あらかじめロースターで鮭の切り身を焼き、室温で20〜30分冷ましておく
- ②燻製時間は切り身1〜4切れ(1切れ約60g)で12〜16分。スモークチップは10〜15g

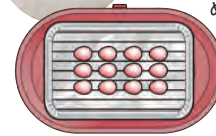
※鰯の干物やシシヤモなどおすす



### 「作り方」

- ①市販の水煮卵をさっと水洗いし、塩をふり10分ほどおく
- ②燻製する直前にキッチンペーパーで表面の水気を取る
- ③燻製時間は6〜12個で14〜19分。スモークチップは10〜15g

※ちくわ、かまぼこ、プロセスチーズなどもおすすめ







真山地区のなまはげには角がない

男鹿のなまはげは鬼ではなく、神として丁寧に迎えられていることがわかります。このなまはげの伝承は今でも地域の人々の手によって受け継がれ次の世代へと継承されているのです。

なまはげは、その家を立ち去る前に「来年もまた来るぞ」と言い残し次の家へ向かう。なまはげは、その家の家族が病氣や怪我などせず幸福になれるよう「七・五・三」の四股を踏むのである。

男鹿のなまはげは鬼ではなく、神として丁寧に迎えられていることがわかります。このなまはげの伝承は今でも地域の人々の手によって受け継がれ次の世代へと継承されているのです。

なまはげ行事は、大晦日に秋田県の男鹿市で行われる伝統的な民俗行事で、本来は小正月の行事でした。男鹿の真山地区の、なまはげ行事を見てください。

なまはげは二匹一組となつて家々を練り歩く。意外にもなまはげを家に入れる主導権はその家の主人にある。先立という役目をする者が、事前に家の主人になまはげを入れても良いか否かを確認。先立の合図で、二匹のなまはげが、ウオー！という奇声と共に乱入。

まず家に上がりすぐに四股を7回踏む。これで初めて家の中を歩き回ること

# 重要無形民俗文化財 男鹿のナマハゲ



家の主人はなまはげに酒肴をすすめる

## 大晦日のなまはげの再現を間近で 男鹿真山伝承館

なまはげ館に隣接する伝承館は、男鹿地方の典型的な曲家民家を移築。地元・真山地区で行われる大晦日の伝統行事「なまはげ」を迫力満点で体験できます。

また、農具類などの民俗資料の展示もあります。



突然出現！

## 150枚の なまはげ面が勢ぞろい なまはげ館



なまはげの伝説がなぜこの男鹿の地に残るのか、多くの思いを募らせる貴重な資料の数々が展示されています。男鹿市内各地の150枚のなまはげ面の集合展示は圧巻の迫力。200人が座って見れる伝承ホールでは、大晦日のなまはげの様子を綴ったオリジナル映画「なまはげの一夜」を大スクリーンで30分おきに上映しています。



**なまはげ館**  
〒010-0685 男鹿市北浦真山字水喰沢97  
TEL. 0185-22-5050

「なまはげ変身コーナー」で記念撮影できる(無料)



秋田竿燈まつり



読者  
プレゼント  
あり  
詳細は15ページのプレゼントコーナー

「あきたびじょん」は、秋田県のキャッチコピーです。一見、「秋田美人」に見えますが、よく見ると「秋田ビジョン」。老若男女問わず、この秋田の大切なものを守り続けるすべての人々が「秋田の美しき人々」。言い換えれば「あきたびじょん」であるというメッセージが込められているのだそうです。

また、秋田には、豊かに実る農村があり、うまい米からうまい酒をつくる。日本一の子どもの力を育む。豊かな森をつくりその森に学ぶ。歴史・文化を伝承する。などなど、日本が失いつつあるニッポンの本当の良さが、秋田では大切に受け継がれ、残されており、こうした足元にある秋田の良さを秋田県民自身が認識し、誇りを持って、前へ、未来へ進もう、「足元を見つめながら前へ！」という意味も込められています。

たしかに秋田は美人が多い

昔から、秋田美人・京美人・博多美人が日本三大美人として知られています。あの伝説の美女・小野小町の出身地も秋田県の湯沢市小野とか。米の品種「あきたこまち」や、秋田新幹線の愛称「こまち」は彼女の名前に由来しています。

現代でも、モデルの佐々木希さんや、女優の加藤夏希さん、タレントの壇蜜さん、歌手の藤あや子さん、「実は美人だ」という女性お笑いタレントラキンキング」で1位を獲得した鳥居みゆきさんなど、美人といわれる女性に秋田県出身者が多いのは事実です。

なお、秋田県は人口あたりの美容室の数が日本一多いというデータがあります(平成

## 歴史・民俗文化が 奥深い

秋田県は、横手市の「雪国の民俗・水神を祀るかまくら」、男鹿市の「男鹿のナマハゲ」、仙北市角館町の「角館火振りかまくら」など重要無形民俗文化財が17件と、日本一多い県なのです(2位は12件の愛知県。平成26年調べ)。

22年調べ)。それだけ秋田の女性は「美」を気にしているといえるでしょう。



## 秋田県 DATA

面積: 11,637.54km<sup>2</sup>  
総人口: 1,026,983人(推計人口、2015年5月1日)  
人口密度: 88.2人/km<sup>2</sup>  
県庁所在地: 秋田市  
隣接県: 青森県、岩手県、宮城県、山形県  
県の木: 秋田杉  
県の花: フキノトウ  
県の鳥: ヤマドリ  
県の魚: ハタハタ  
県出身有名人: 小野小町、安藤昌益、平田篤胤、狩野亨吉、菅義偉、明石康、白瀬眞、小野清子、小林多喜二、内館牧子、えのきどり、成田為三、矢口高雄、東海林太郎、因幡晃、松田淳子、藤あや子、柳葉敏郎、山谷初男、加藤夏希、佐々木希、壇蜜、高田裕、小倉智昭、鳥居みゆき、浅利純子、清國勝雄、奥寺康彦、田口光久、落合博満、山田久志、桜庭和志(順不同)

※協力: 仙北市立角館棒細工伝承館、横手市ふれあいセンターかまくら館、男鹿真山伝承館、なまはげ館、秋田市民俗芸能伝承館、男鹿市観光協会総合観光案内所、元祖神谷焼きそば屋(順不同)

※写真: 秋田市竿燈まつり実行委員会公式WEBサイト、あきたファン・ドット・コム、Wikipedia ※文中敬称略





秋田市の竿燈大通りで行われる夜竿燈には70団体に参加し、260本近くの竿燈がある

## 秋田の民俗行事や伝統芸能を展示

# 秋田市民俗芸能伝承館

「ねぶり流し館」の愛称で親しまれている民俗芸能伝承館では、竿燈、土崎港まつり（土崎神明社曳山行事）、梵



天などの秋田の民俗行事や伝統芸能を展示紹介しています。  
また、観覧者が竿燈にチャレンジできる、ふれあい広場にもなっています。



竿燈に使われる提灯には、町紋や社章が描かれている。上米町一丁目「兎の餅つき」、上米町二丁目は「伊達牡丹」など、町紋には縁起物が多い

1階展示ホールの竿燈展示（下の人間は人形です）

## ●竿燈の種類

	長さ (m)	重さ (kg)	提灯の 大きさ (cm)	提灯の 数
大若	12	50	64×45	46
中若	9	30	48×36	46
小若	7	15	48×36	24
幼若	5	5	30×21	24



## 重要無形民俗文化財

# 秋田竿燈まつり

秋田の竿燈は、竿燈全体を稲穂に、連なる提灯を米俵に見立て、額・腰・肩などに乗せ、豊作を祈るお祭り。青森のねぶた祭り、仙台の七夕まつりと並んで東北三大祭りの一つとされます。東北地方の他の祭りと同様に、2001年から毎年8月3～6日に行われています。

竿燈は、お盆に門前に立てる高灯籠を持ち歩けるようにしたのが始まりとされています。昔は、技よりも力を競ったため、2個だった提灯が次第に数を増し、現在、最大の「大若」は46個もの提灯をぶら下げています。

竿燈のメインは、夜に行われる「夜竿燈」ですが、戦後からは、竿燈や囃子の技術を保存させるために竿燈妙技会を毎年開催しており、こちらは「昼竿燈」と呼ばれています。

## シリーズ日本の技

# 角館の榿細工

山桜の樹皮でつくられた伝統工芸品



悦らの指導のもと、優秀な弟子たちと臨んだ日本民芸館における伝習会が今日の榿細工の礎を築きました。

「榿細工」というので、白樺を連想しますが、使っている材料は山桜（オオヤマザクラ）とカスミザクラの樹皮だけです。なぜ「榿細工」と言うようになったのかは諸説あります。

万葉集の山部赤人の長歌では、山桜を「迦仁波」と表現。また、アイヌ語では山桜の皮を「カリンパ」と発音します。これらの言葉が「かば（榿）」に転訛したのではないかと考えられています。最近では、桜皮を使っていることをわかりやすく示すために、「桜皮細工」と書いて「かばざいく」と読ませることもあります。

角館の榿細工は、天明年間にかけて佐竹北家の指導により始まりました。藩政期は藩主の手厚い庇護があり、下級武士の手内職ではありませんが、待らなく妥協を許さない一品入魂の作風で、印籠、眼鏡入、根付、緒締などの製作を手がけました。

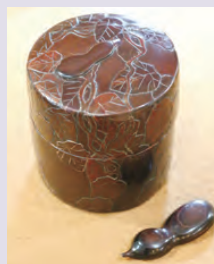
近年、桜皮には高い抗菌性があることがわかりました。榿細工が茶筒や茶さじなどに多く使われてきたことには、実用的な意味があったのです。



常設展示室。榿細工の製作実演も行われる

## 仙北市立 角館榿細工伝承館

榿細工の技術保存と、その振興をはかるために角館の武家屋敷通りに建設されました。館内では榿細工の製作実演が行われ、展示資料室には榿細工製品をはじめとする伝統工芸品や絵画、武具なども展示されています。



栗栖得三 氏作の茶筒、箸置



榿細工伝承館の栗栖得三 氏



角館榿細工伝承館  
〒014-0331 仙北市角館町表町下丁10-1  
TEL. 0187-54-1700



## 夏の秋田の風物詩 ババヘラアイス

県内の国道沿いなどでカラフルなパラソルの下、「ピンク（イチゴ味）」と「黄色（バナナ味）」のシャーベット状のアイスを、ババ（おばあさん）が金属製の「ヘラ」でコーンに盛りつけるところから名がついた秋田の名物。若い女性が売る場合は「ギャルヘラ」または「ネネヘラ」、それより年上だがおばさんと呼ぶには若い女性が売る場合は「アネヘラ」。男性が売る場合は「ジジヘラ」「オドヘラ」「アニヘラ」と呼ばれるらしい。



## 水神様をまつ小正月行事

# 横手のかまくら

横手のかまくらは、420年以上の歴史をもつ、横手を代表する小正月行事です。雪のやしろ「かまくら」の中で、地元の子どもたちがお客さまを甘酒・お餅でおもてなしします。子どもたちが「入ってんせ」と声をかけてくるので、中に入り、水神様にお賽銭をあげ、子どもたちと雪国情緒を楽しみます。

現在のような行事になったのは明治30年以降のことで、左義長の行事と水神を祀る行事が合わさり、さらに子どもの行事となったものといわれています。



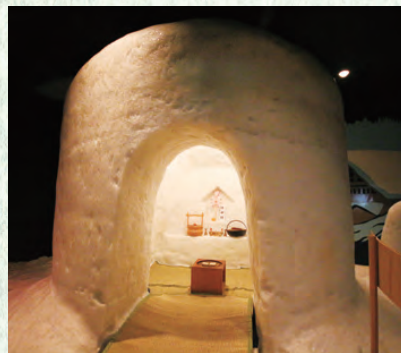
横手公園のかまくら

昭和11年、この地を訪れたドイツ人建築家ブルーノ・タウトが著書「日本美の再発見」の中で、雪洞の中で、餅などを食べたり鳥追いの歌を歌ったり遊んだりする素朴で幻想的な情景を「まるで夢の国」と絶賛しました。その後は生活様式の変化で、家々でのかまくら作りは激減し、モデルかまくらを中心とした観光行事としての色合いが強くなりました。

まつり期間中は、市内に100基ほどのかまくらが出現します。

## 横手市ふれあいセンター かまくら館

横手市役所本庁舎隣には「かまくら館」があり、常にマイナス10℃ほどに保たれた「かまくら室」では、横手の雪を使って作った本物の「かまくら」1基が常設展示されています。



一年中体験できる本物のかまくら

雪の入れ替え作業日と定休日以外は一年中かまくらに入る体験が可能。防寒着として、かまくら室入口には「どんぶく」（綿入り半天）が用意されています。



横手市ふれあいセンター かまくら館  
〒013-0023 横手市中央町8-12 TEL. 0182-33-7111

## 目玉焼き トッピングで有名な横手やきそば



目玉焼きトッピングで有名な横手やきそば。味は比較的甘口で、キャベツや豚のひき肉などが具として入り、店によってはホルモンが入るところもあります。付け合せは紅しょうがではなく、福神漬です。

終戦直後、横手市で屋台のお好み焼屋さんを営んでいた男性が、お好み焼き用の鉄板を用いた新たなメニューを模索したことが始まりといわれ、駄菓子屋の一角で経営しているお店を合わせるとピーク時は市内に100店以上ありました。

2001年、やきそば好きの横手市男性職員が、やきそばを食べ歩きしてウェブページを作り、これがマスコミに取り上げられ、横手やきそばを利用した町おこしが始まります。以後、横手市役所では、横手やきそば担当という新たなセクションを設けています（観光おもてなし課）。

## 目玉焼きと福神漬が絶妙のハーモニー 元祖 神谷焼きそば屋

正真正銘「横手やきそば」発祥のお店。昭和28年頃、当時の店主・萩原安治氏が市内の製麺所と



協力し、まるやかな味わいの「横手やきそば」を完成させました。当初は一皿20円。「子どもには辛すぎるから」と紅しょうがの代わりに福神漬を使い始めたのもこちらです。

メニューは焼きそばとドリンク類のみ。上にのせる目玉焼きや、肉・野菜・ホルモンなど、焼きそばに入れる具材が選べ、量も並・中・大・Wから注文可能。お土産用も買うことができます。



三代目のご主人 大沼源治郎 氏

元祖 神谷焼きそば屋  
〒013-0051 横手市大屋新町中野117-67 TEL. 0182-33-5575

47都道府県のよしもと「住みます」芸人



## 本家あべやの「比内地鶏の親子丼」だあ！

「お店を毎日届ぐ、すったげ新鮮な比内地鶏でこさえた、こだわりの親子丼だば、ひと口くったば、まんず上品な旨みが口こいっぺに広がって、トロトロのたまご、ぶりぶりで香ばしい鶏肉、ツヤツヤのまんまのスペシャルマッチがうめ過ぎで最高ちえ〜す！ こえだば、なばでもおかわりさねばね！」



比内地鶏の親子丼

本家あべや 秋田店  
〒010-0001 秋田市中通1-4-3  
エリアなかいち商業施設内1F  
TEL. 018-825-1180

よしもと秋田二丁目 住みます芸人 ちえす  
左/長谷川 瞬 介護福祉士の資格有り  
右/若松 弘樹 ゴルフのベストスコアは69！  
なまはげ伝道師試験に二人とも合格！



## EPA介護福祉士

お花茶屋ロイヤルケアセンター  
介護福祉士 ペラ シャリフ ヒダヤット  
(Pela Syarif Hidayat)

### 故郷から遠く離れた日本で 心がこもった介護技術を学ぶ

#### 日本で学ぶためにEPA介護 福祉士候補生に応募

私は、EPA第2期の介護福祉士候補生として平成21年にインドネシアから日本にきました。インドネシアでは看護師をしていましたが、友人の勧めもあり候補生に応募。幸運にも合格することができました。

看護師の仕事は安定していたため家族には反対されましたが、先進的な技術と機器がある日本で学んでみたいと強く願ったことと、EPAがしっかりした制度であることを家族に納得してもらえたことで来日。家族には「3年くらい勉強してから帰るよ」と伝えていましたが、現在で6年目になります(笑)。

#### 職員の方々の温かいサポート がうれしかった

お花茶屋ロイヤルケアセンターを志望したのは、「北の方は寒くて暮らが大変そう」と思ったからです(笑)。今思うと、その選択が私にとってとても幸運でした。

当センターの方々は、仕事以外にもさまざまなサポートをしてくれました。当センターに来たときは、みなさんと声を掛け合って不要な家具や食器などを持ち寄ってくれました。また、ラマダンという断食期間中には、断食

が行われる昼間の勤務を少なくして、夜勤のシフトを増やすなど、たくさんの配慮をもらっています。

#### 事務長との交換日記で 日本語能力が上達

来日してからしばらくは、介護助手として食事・入浴・排泄の介助や環境整備などの基本的な仕事を学びながら、空いている時間に国家試験のための勉強をしました。並行して日本語の勉強をしなければならなかったのも忙しかったです。

日本に来てもっとも大変だったことは、利用者さまとの日本語でのコミュニケーションでした。その時にも、当センターからはたくさんのサポートをもらいました。週2回ほど日本語の先生を呼んでもらいましたし、当時の事務長とは毎日の出来事を交換日記で報告して日本語力を養いました。

その成果もあって、1年目には日本語能力検定のN3レベル、2年目にはN2レベルに合格。おかげで利用者さまとのコミュニケーションも問題なくとれるようになり、日本語で出題される介護福祉士国家試験にも、平成25年の春に無事合格することができました。

#### インドネシアでは日本で 学んだことを生かしたい

現在、中堅スタッフとなり、施設からはリーダーとしての役割を期待されています。マネジメントに関する研修で学ぶ機会も増えていますが、

入浴介護(お花茶屋ロイヤルケアセンターの一般浴室入口はちょっとシャレている)



### EPA介護福祉士とは…

EPAとは、経済連携協定(Economic Partnership Agreement)のことで、複数国間で人材の移動や投資など、幅広く経済関係を強化するための取り決め。日本とインドネシア、フィリピンおよびベトナムとの間で締結されたEPAに基づき、看護師・介護福祉士候補者の受入れがスタート。インドネシアからは平成20年度、フィリピンからは21年度、ベトナムからは26年度から受け入れが始まっている。平成25年の介護福祉士国家試験では、EPAに基づく外国人介護福祉士候補者のうち、128名が合格。合格率は45.8%(前年比+8.6%)。



ペラさん(左)と同時にEPAで来日し、同じく介護福祉士国家試験に合格したアンドリ・リスカ・フリマディヤン(右)

まだまだ学び足りないと思っています。後輩たちに堂々とアドバイスできるようになりたいです。いつかは、インドネシアに戻って、ここで学んだ介護知識やマネジメントスキルを生かした仕事をしたいですね。



屋上ウッドデッキでケアするペラさん



#### ペラ シャリフ ヒダヤット・パーソナルデータ

- 誕生日/血液型: 1986年2月18日・O型
- 好きなテレビ番組: お笑い番組(「幸せ!ボンビーガール」「無人島0円生活」)
- 好きなお笑いタレント: ダウンタウン
- 好きな女優: 北川景子、菜々緒
- 好きな日本食: 刺身、寿司
- 苦手だった日本食: ひじき(今は問題なく食べられる)
- 好きな妻の料理: ナシゴレン
- 休日の過ごし方: 子どもと散歩(お花茶屋公園、堀切橋周辺)

医療法人社団 明芳会 介護老人保健施設  
お花茶屋ロイヤルケアセンター  
〒124-0011 東京都葛飾区四つ木5-19-7  
TEL.03-5672-2701 <http://www.ims.jp/ohanaajaya/>

今ではチームリーダーとして、チームをまとめながら日々の業務を行っている

癒し屋キリコを観て、  
あなたも癒されて！

お昼の連ドラの  
主演なんです！

皆さん、観ていただいていますでしょうか？「癒し屋キリコの約束」。

連ドラ主演のお話をいただいたときには、夢にも思っていなかった事態で、とても驚きました。原作は、昨年公開された映画「ふしぎな岬の物語」で話題の森沢明夫氏の作品「癒し屋キリコの約束」。身に余る光栄です。



谷中ロケにて。おせんべい屋さんの前で撮影。谷中は昔ながらのたたずまいが残っていてとても好きな場所です

「癒し屋キリコの約束」は  
こんなお話



スタジオの隅で台本に集中している私

東京・谷中近くの喫茶店「昭和堂」には、とある裏稼業が…。それは「癒し屋」!! オーナーは、有村霧子「キリコ」なる年齢不詳のオンナ(私です!)。妖艶で、アンニュイで、無愛想で、いい加減で、何を考えているのかサッパリわからない、やたらとお金にがめつい。なのに、なぜか皆から愛される…。

悩みを抱えたお客が店を訪れては、その悩みを神棚に語る。キリコと愉快な仲間たちがその解決に乗り出して客にタップリ癒しを与え、その報酬をお賽銭としてガッポリ奉納させる。奇想天外な方法で依頼者の心の傷を癒していく。それが、癒し屋キリコなのです。

#### 小学生の時から 喫茶店通い？

ドラマの舞台は喫茶店。喫茶店といえば名古屋の喫茶

#### 流れる昭和歌謡にも 注目して！

ドラマの舞台は昭和歌謡を流す純喫茶という設定なので、懐かしい昭和歌謡が毎回流れます。でも単なるBGMではなくて、ちゃんと話のヒントになっているときもあります。

ドラマは2日で、ひとつのエピソード



「癒し屋キリコの約束」のホームページ  
[http://tokai-tv.com/iyashiya\\_kiriko/](http://tokai-tv.com/iyashiya_kiriko/)  
東海テレビ・フジテレビ系全国ネット  
毎週月～金曜1時25分

ドが完結するスピードディーな展開です。主人公のキリコは悩みを意外な方法で解決。私も「あー、こんな風に考えればいいんだ」と何回も思いました。皆さんもぜひ観てくださいね。



7月28日に行われた  
囲み取材の様子

#### 癒やし屋キリコの約束

森沢 明夫 (著)  
幻冬舎 ISBN-13:978-4344026155



昭和歌謡を流す純喫茶「昭和堂」のオーナー・霧子は、四十路の美しい女性だが、金にはめがつく、性格はだらしない。営業中でも、お気に入りのロッキングチェアに腰掛けて、漫画片手にビールをゴクゴク…。雇われ店長として働くアラサー女性・カッキーと、愉快な常連客たちが、なんとか店を支えている。しかも「昭和堂」には裏稼業が…。町の人々の悩みを解決する「癒し屋」だ。噂が噂を呼び、癒しの依頼はひっきりなしだが、依頼者が持ちかける無理難題に、カッキーと常連客たち「アシスタント」はいつも大わらわ。しかも、霧子の奇想天外なアイディアで、結果は必ず予想外の展開へ! そんなある日、店に霧子への殺人予告が届く…

#### りょうが 遼河はるひ

女優、タレント。  
元宝塚歌劇団の月組/宙組の男役スター。1994年、宝塚史上もっとも倍率の高い(競争率48.25倍)年に宝塚音楽学校入学。82期生。1976年2月2日・愛知県生まれ。血液型はA型。日本舞踊名取(西川栄枝)・ビアマイスター・チャイルドマインダーの資格を持つ。NTV:「天才!!カンパニー」 毎週土曜11:35～ NTV:「PON!! PON!! ポシュレ」 毎週月～金曜11:16～ NTV:「スッキリ!!!」隔週水曜レギュラー出演中 東海テレビ・フジ:「癒し屋キリコの約束」主演





中村哲也理事長と池袋ロイヤルクリニック

## ベトナムO2テレビがIMSグループを取材

8月4～6日、ベトナムのO2TV(オーツテレビ)が、中村哲也理事長と池袋ロイヤルクリニックの取材に訪れました。同テレビは、2007年に設立された保健省主催のベトナム唯一の健康専門チャンネルで、放送地域はベトナム全土におよび、57,500世帯が視聴しています。

インタビューは、池袋ロイヤルクリニックのような予防医学(人間ドック)施設を含めたグループの全体像がどのようなものか、IMSグループがどの領域を強みとしているのか、日本の医療のレベルが全体として高い中、どのように外国からの患者さま受入の差別化を図っているのか、などの質問がなされました。

池袋ロイヤルクリニックでは、ベトナム人レポーターが実際に人間ドックを受診する様子なども撮影されました。

今回、O2TVが日本の特集を組むことになったのは、IMS-VNM(イムス・ベトナム：IMSグループ初の海外事業所)の設立記者会見に参加し、日本の医療に魅力を感じてくれたことがきっかけでした。取材内容は8月末に特集番組として放映予定です。



中村哲也理事長への取材



山田忍院長による面談



O2TVのスタッフ

## Media Coverage

—メディアに紹介されました—

※詳細は、IMSグループホームページ「メディア」にてご覧いただけます。

### 新松戸中央総合病院 松尾亮太 院長

●週刊新潮(6月25日増大号)の「新時代の名医たち」2015年最先端医療特集にて、日本内視鏡外科学会技術認定医の資格を有する医師として紹介されました。

### アジア慢性期医療協会

●病院新聞(7月2日発行)にて、アジア慢性期医療協会に中国慢性期医療協会が加入した記事が掲載されました。

### 新葛飾病院 中村智一 医長

●日本テレビ「スッキリ!!」(7月23日放送)にて、心臓血管外科の中村医師がVTR出演しました。テーマは「急性アルコール中毒」。どのような症状か、どの程度のアルコール摂取でなるのか、どのような対応が望ましいか、などをコメントしました。

事前申し込み不要。お気軽にお越しください

## IMSリハビリテーション部門 就職相談会を開催します！

27年度IMSリハビリテーション部門の就職相談会を池袋と東戸塚にて開催します。

- 関東圏41施設リハビリ科の概要・最新情報が一度にわかります！
- その場で各施設の見学スケジュールが一度に立てられます！
- その日のうちに希望施設の見学に行くこともできます！
- 入場無料。予約不要。入退場自由です！

開催場所	開催日時
<b>池袋ロイヤルクリニック9F会議室</b> 東京都豊島区東池袋1-21-11 オーク池袋ビルディング9F(池袋駅 徒歩3分)	9月19日(土) 9:00～16:00(受付 8:30～) 10月24日(土)、11月22日(日)、12月6日(日)、 12月20日(日) 9:00～14:00(受付 8:30～)
<b>東戸塚記念病院 別館3F会議室</b> 神奈川県横浜市戸塚区品濃町548-7 (東戸塚駅 徒歩3分)	9月5日(土)、9月26日(土) 9:00～16:00(受付 8:30～)

問い合わせ：IMSグループ本部事務局 人事部採用担当 大塚・井上  
TEL.03-3965-5977 saiyo@ims.gr.jp http://www.ims.gr.jp

IMSナース・サポート・プログラム

## 看護師国家試験 夏期国試対策セミナーを開催

8月8日札幌、22日仙台にて、IMSグループ主催による第105回 看護師国家試験 夏期国試対策セミナーが行われました。  
なお、冬期国試対策セミナーの予定は右記のとおりです。

◎12月 5日(土) 札幌会場

◎12月12日(土) 仙台会場

※参加費無料 ※詳細はIMSグループホームページをご覧ください。



仙台会場



札幌会場

IMSグループ医療法人三愛会  
株式会社ハンドベル・ケア

## 三郷市地域密着型サービス事業の事業者選定を受けました

埼玉みさと総合リハビリテーション病院の隣接地に、医療法人三愛会が「(仮称)定期巡回・随時対応型訪問介護看護センター」を、株式会社ハンドベル・ケアが「ケアバリラみさと」を、両事業併設で平成28年4月1日に開設予定となりました。

三郷市は、平成37年の地域包括ケアシステムの構築に向けた計画の中で、地域密着型サービス事業として「定期巡回・随時対応型訪問介護看護」、「看護小規模多機能型居宅介護(複合型サービス)」を公募。6月26日に指定予定事業者の選定を受けました。

障害者総合支援法に基づく障害福祉サービス事業

## IMSグループの5施設が「医療型短期入所」事業を運営

「医療型短期入所」は医療的ケアが必要な重症心身障害児・者を在宅にて介護する家族の支援、障害者支援施設の待機者の受け入れを目的としたもので、この度、埼玉県と千葉県にあるIMSグループ医療法人財団明理会の5つの介護老人保健施設が「医療型短期入所」事業を運営します。

春日ロイヤルケアセンター	〒344-0011 埼玉県春日部市藤塚2622-2	048-733-5771
埼玉ロイヤルケアセンター	〒354-0045 埼玉県入間郡三芳町上富2181-5	049-258-6060
草加ロイヤルケアセンター	〒340-0001 埼玉県草加市柿木町123-2	048-930-5591
イムスケアふじみの	〒356-0045 埼玉県ふじみ野市鶴ヶ岡5-6-58	049-256-6250
我孫子ロイヤルケアセンター	〒270-1121 千葉県我孫子市中峠2614	04-7181-5611

## 読者プレゼント

JAうご産 あきたこまち  
H27年産 精米 5kg

鳥海山系と奥羽山脈にはさまれた秋田県羽後町は、水も空気も澄んでいて米作りにとても適した環境です。  
パッケージはイラスト作家・西又葵が描いた2代目美少女イラストです(予定)。



3名さま

応募方法：官製ハガキに希望の商品名と、郵便番号・住所・氏名・年齢・性別・電話番号を明記のうえ、ご投函ください。本誌の記事に対するご感想などをお聞かせいただければ今後の企画編集に役立てたいと思います。Eメールでの応募も可能です。

応募締切：2015年10月10日(当日消印有効)

宛 先：〒100-0005 千代田区丸の内1-6-2 新丸の内センタービルディング11F(株)アイセルネットワークス  
『マイ・ホスピタル編集部』プレゼント係  
Eメールの場合は：myhospital@i-cell.co.jp

発表：厳正な抽選の上、当選者を決定します。発表は、商品の発送をもって代えさせていただきます。商品の発送は10月下旬を予定しています。

※ご記入いただきました個人情報は、商品をお届けするため、またお届けに必要な情報の確認等のために利用し、その他の目的では利用いたしません。はがき及びデータは抽選に漏れた方のものは抽選後ただちに断裁・消去し、当選された方のものは6ヵ月をこえて保有することはありません。

## マイホス・クイズ

2枚のイラストには違う点が10個あります。どこでしょうか？



※正解は巻末頁に



## 病院グループと連携する介護付有料老人ホーム

### アイムス蓮根

閑静な住宅街に立地し、  
多彩な共有施設のある豊かな暮らし。



新料金プラン  
入居金ゼロ



「交通便利性に優れ、周辺には緑道や桜並木、公園や図書館がある落ち着いた環境です。」  
●介護付有料老人ホーム●介護居室／78室(個室)、20.41㎡●居住の形態／利用権方式●利用料の支払／一時金方式●入居時の要件／入居時要支援・要介護●介護看護に関わる職員体制／2：1以上  
●入居前払金／**0円**・950万円 月額利用料／383,166円・238,583円  
所在地／東京都板橋区蓮根3丁目14番10号 TEL:03-5994-7611  
交通／都営三田線「蓮根」駅より徒歩7分  
http://www.ims-home.jp/hasune/ お問い合わせは／ ☎0120-658-164

### アイムス赤羽

JR「赤羽」駅を控えた  
好立地にて暮らす。



新料金プラン  
入居金ゼロ



「季節のイベントや各種趣味の教室にも強化、充実しています。」  
●介護付有料老人ホーム●介護居室／73室(1人部屋71室、2人部屋2室)、19.81～41.39㎡●居住の形態／利用権方式●利用料の支払／一時金方式●入居時の要件／入居時要支援・要介護●介護看護に関わる職員体制／2：1以上●入居前払金／**0円**・950万円 月額利用料／383,166円・238,583円  
所在地／東京都北区東十条6丁目5番15号 TEL:03-3598-8630  
交通／JR京浜東北線「赤羽」駅より徒歩10分  
http://www.ims-home.jp/akabane/ お問い合わせは／ ☎0120-756-164

### アイムス旭山公園

札幌の都心で豊かな  
自然と緑に囲まれて暮らす。



「札幌市中央区に立地、旭山記念公園に隣接し、  
豊かな自然環境と優しさに溢れたスタッフに囲まれ、心安らかな生活を送れます。」  
●介護付有料老人ホーム●介護居室／98室(個室：1人部屋32室／2人部屋52室、介護専用居室：14室)、26.10～61.20㎡●居住の形態／利用権方式(家賃方式併用)●利用料の支払／一時金方式(月払方式併用)●入居時の要件／入居時自立・要支援・要介護●介護看護に関わる職員体制／2.5：1以上●入居金／700万円～2,777万円 月額費用／154,440円～208,440円●男女別大浴場、リハビリトレーニングルーム完備、14,200坪の敷地内にはパークゴルフ場、大規模庭園、家庭菜園あり  
所在地／北海道札幌市中央区双子山4丁目3番8号 TEL:011-642-5811  
交通／地下鉄東西線円山公園駅より2.3キロ(タクシーで10分)  
http://ims-sapporo.jp/ お問い合わせは／ ☎0120-973-600

医療と介護が支える  
健康と安心の生活

- ◎日本有数の病院グループと連携
- ◎グループ内の老人保健施設などで培った介護サービスを提供
- ◎万一の急病のときも安心 グループ連携による万全のバックアップ体制



IMSグループ  
株式会社ハンドベル・ケア  
〒174-0051 東京都板橋区小豆沢2丁目19番11号

## ほしのえな 開運風水星占い

9/1～10/31の運勢

### 9月・10月の全体運

9月18日から10月9日は水星が逆行。コミュニケーションと知性を象徴する水星が逆行するときは、交通機関が乱れたり、通信機器が壊れやすくなります。また、言葉の行き違いからトラブルになりやすいので注意を。昔の知人と再会したり、何かを勉強するには良い時期です。

ほしのえな タロット占い師・風水鑑定士。タロットはじめ、東洋・西洋の占術を幅広く学ぶ。また開運法として東洋の伝統的な風水術をマスター。個人鑑定のほか、占い・風水開運関連の記事執筆、占いコンテンツを監修。占い講座も主催。直感力をフルに活用したリーディングと、お客さまの心を癒し運命を好転させる開運のアドバイスは恋愛や仕事に悩むアラフォー、アラサー世代から高いリピート率を誇る。



おひつじ座  
3/21～4/19

試験になることがめげってくる運勢です。ただ乗り越えた時、自分に自信を持つことができ、ステップアップへとつながるでしょう。9月は環境が変わりやすい暗示が出ています。そのことであなたにチャンスがもたらされそう。ただ始めはチャンスとわからないうちも。10月は仕事運が上昇。ただその分責任も重くなるので、体調管理をしっかりと。 ♀ 百合の花



おうし座  
4/20～5/20

精神的に辛い状況から抜け出ることができ星の配置です。とくに対人面では、誤解がとけて再び和解決することができそう。9月中は離れていく人があらわれます。ただ去る者を追わずで、あまり深追いをしない方が良いでしょう。10月金運が回復の兆し。昇給や臨時収入が入る可能性があります。また人づての耳より情報が入ってきます。 ♀ アロマキャンドル



ふたご座  
5/21～6/21

9月に入り金運が回復する兆し。賢くお金とつきあうことが金運アップの鍵になるでしょう。固定費の支出を減らす、クレジットのポイント活用を利用するなど、家計の無駄を省いて、スリム化しましょう。10月は想定外の出来事が起こりそう。あなたには事後報告でどんどん話が進められている可能性も。断るときはきっぱり断りましょう。 ♀ 柑橘系の香り



かに座  
6/22～7/22

9月に入って、予定していたことが狂ってしまう出来事がありそう。スケジュールを立てるときは、どう転んでもいように、ある程度余裕をもってスケジュールを組みましょう。10月に入り、運気が活性化。好奇心旺盛になり、あれもこれもと手を出したくなります。ただ器用貧乏に終わらせないためには、優先順位をはっきりさせましょう。 ♀ リネン素材



しし座  
7/23～8/22

金運、仕事運が上々。今まで金運が悪かった人も9月に入ると、昇給したり、転職することでお給料がアップするなど、チャンスをつかめそう。この流れは10月も続きます。仕事関係では人から頼られ、リーダーシップを発揮できます。ただ勝負運はやや弱いので投資をするときは、リスクをきちんと理解したうえで、慎重に話を進めましょう。 ♀ 指輪



おとめ座  
8/23～9/22

頑張ってきたことが報われる時。とくに仕事面では、あなたのスキルや経験が大きく評価されそう。転職を考えている人は、いい条件で新しい職場が見つかります。9月は出会いと別れが。ただそのことによって、より自分に合った人との縁が強くなりそうです。10月も引き続き運気は好調。支えてくれる人への感謝の気持ちを大切に。 ♀ 手鏡



てんびん座  
9/23～10/23

あなたの人柄や才能が認められ、周囲から一目置かれる存在に。ただその分、人からの嫉妬やねたみに悩まされそう。また、出る杭は打たれるで、人からの非難に心を痛めることも。9月はとくに、謙虚な姿勢を心がけて、無用なトラブルは避けましょう。10月は自分を前に押し出す時。こころというときは、自分の思いを貫き通す意志の強さを持ちましょう。 ♀ 日記帳



さそり座  
10/24～11/21

とくに仕事や金運の面で今までのやり方を見直さないといけなくなりそう。ただ変わるとうとするあなたの足を引っ張る存在が現れる暗示が出ています。9月は仕事面では情に流されないことが金運アップにつながるでしょう。10月は人運が上昇。ただ三角関係など誘惑も多い時。お酒の席ではとくに気持ちのゆるみに注意して。 ♀ ベストセラー小説



いて座  
11/22～12/21

大きなチャンスが訪れる時です。とくに仕事面では今後のキャリアを左右するような分かれ道に。尻込みせずチャレンジしましょう。とくに9月は決断の時。家族や恋人の協力を得て、ステップアップできそうです。10月は清算の時です。家の不用品を捨てるなど、断捨離をして環境と心の整理をしていきましょう。 ♀ 映画鑑賞



やぎ座  
12/22～1/19

人間関係を見直す時期に入ります。仕事面でも異動や転職など、環境の変化がある兆しが出ています。それにとまって、あなたをとりまく人間関係が変わっていきそう。9月はとくに人の入れ替わりが激しくなります。10月は対人運が良好。美味しいものを一緒に食べることで、二人のきずなをより深めていけるでしょう。 ♀ 輪挿し



みずがめ座  
1/20～2/18

仕事よりもプライベートの時間を充実させられる時。9月は昔の友だちとの交流が生まれそう。時間のブランクも忘れ、心からくつろげる時間を過ごすことができそうです。一緒に旅行に行ったり、昔好きだったことをもう一度トライしてみるのがいいでしょう。10月は仕事に対する心境の変化が起こりそう。仕事に対してやりがいを感じられるでしょう。 ♀ 白い食器



うお座  
2/19～3/20

公私ともに充実している時。とくに9月は対人運・人運が上昇。自然とあなたのまわりに人が集まってくるでしょう。また新しいご縁に恵まれる時。この時期出会った人とは今後もいいおつきあいができそうです。10月は人の役に立ちたいという気持ちが高まります。ボランティア活動などに参加してみるのもいいでしょう。 ♀ クラシック音楽

♀ は開運アイテム

マイ・ホスピタル  
VOL.53 2015/9-10月号 隔月刊

http://www.ims.gr.jp/contents/magazine/  
■発行日：2015年8月25日  
■発行所：株式会社アイセルネットワークス マイ・ホスピタル編集部  
〒100-0005 東京都千代田区丸の内1-6-2 新丸の内センタービルディング11F  
■発行人：竹内 哲雄 ■編集人：安原 裕之 ■編集長：中沢 武之  
■編集アドバイザー：最知 浩一、平田 稔、藤倉 洋、荒木 珠子  
■編集スタッフ：荻野 陽子、堀内 美雪、手塚 裕美、佐藤 麗、山内 郁  
■コピーライター：大田 由紀江、星野 智昭  
■デザイナー：上野 裕史 ■イラストレーター：HALS  
■協力：IMSグループ本部事務局 ■印刷：株式会社ブリックス  
■お問い合わせ先 マイ・ホスピタル編集部  
TEL:03-5220-5400 Fax:03-5220-3930 myhospital@i-cell.co.jp  
次号のマイ・ホスピタルは2015年10月下旬発行予定です。  
Printed in JAPAN

